

государственное автономное профессиональное образовательное учреждение  
Самарской области  
«Новокуйбышевский гуманитарно-технологический колледж»

**СОГЛАСОВАНО**

Директор общества с  
ответственностью «Матрица»  
Е.П.Воронкова



**УТВЕРЖДАЮ**

Директор ГАПОУ «НГТК»  
Приказ №19 от 29.01.2016

В.М.Земалиндинова

**КОМПЛЕКТ КОНТРОЛЬНО-ОЦЕНОЧНЫХ СРЕДСТВ  
по профессиональному модулю**

ПМ 02. Конструирование швейных изделий  
специальности

29.02.04 Конструирование, моделирование и технология швейных изделий

ОДОБРЕН  
Предметной (цикловой) комиссией  
специальностей

Председатель ПЦК

Москаева Н.В.

Разработчик:  
Белотуркина Т..В.

Рецензент

\_\_\_\_\_

(место работы)

\_\_\_\_\_

(занимаемая должность)

\_\_\_\_\_

(инициалы, фамилия)

Акт согласования комплекта контрольно-оценочных средств по оценке освоения итоговых образовательных результатов профессионального модуля ПМ 02. Конструирование швейных изделий

№1 от 29.01.2016

## Общие положения

Результатом освоения профессионального модуля является готовность обучающихся к выполнению вида профессиональной деятельности ПМ.01 Моделирование швейных изделий

Формой аттестации по профессиональному модулю является квалификационный экзамен. Итогом экзамена является однозначное решение: «вид профессиональной деятельности освоен/ не освоен». Комплект контрольно-оценочных средств предназначен для оценки освоения итоговых образовательных результатов профессионального модуля ПМ 02. Конструирование швейных изделий специальности среднего профессионального образования 29.02.04 Конструирование, моделирование и технология швейных изделий.

Обучающийся, завершивший обучение по профессиональному модулю должен обладать профессиональными компетенциями, соответствующими основным видам профессиональной деятельности.

Вид профессиональной деятельности по профессиональному модулю согласно ФГОС СПО: ПМ 02. Конструирование швейных изделий специальности 29.02.04 Конструирование, моделирование и технология швейных изделий.

Нормативными основаниями проведения оценочной процедуры являются требования ФГОС СПО по специальности 29.02.04 Конструирование, моделирование и технология швейных изделий, утвержденного приказом министерства образования и науки Российской Федерации от 15 мая 2014 г. № 534, рабочая программа профессионального модуля, Положение о текущем контроле знаний, промежуточной аттестации и переводе обучающихся на следующий курс, утвержденного приказом по ГАПОУ «НГТК» от «09» июля 2016 г. № 178-У, Положение о квалификационном экзамене в региональной системе квалификационной аттестации по профессиональным модулям основных и дополнительных профессиональных образовательных программ начального профессионального и среднего профессионального образования, утвержденного распоряжением министерства образования и науки Самарской области от № 19.11.2012 г. № 422-р.

Формой проведения оценочной процедуры является квалификационный экзамен, который проводится непосредственно после завершения обучения по профессиональному модулю.

Квалификационный экзамен проводится в форме выполнения серии практических заданий по изготовлению швейного изделия.

Итогом квалификационного экзамена является однозначное решение: «вид профессиональной деятельности освоен / не освоен». Для положительного заключения по результатам оценочной процедуры по профессиональному модулю установлен показатель, при котором принимается решение по освоению/не освоению вида профессиональной деятельности, – не менее 70 %.

При отрицательном заключении хотя бы по одному показателю оценки результата освоения профессиональных компетенций принимается решение «вид профессиональной деятельности не освоен». При наличии противоречивых оценок по одному тому же показателю при выполнении разных видов работ, решение принимается в пользу обучающегося.

В настоящем комплекте контрольно-оценочных средств используются следующие термины и определения, сокращения:

СПО - среднее профессиональное образование;

ФГОС СПО - федеральный государственный образовательный стандарт среднего профессионального образования;

ГАПОУ «НГТК» - государственное автономное профессиональное образовательное учреждение «Новокуйбышевский гуманитарно-технологический колледж»;

ОУ - образовательное учреждение;

ППССЗ - программа подготовки специалистов среднего звена;

ПК - профессиональная компетенция;

ПМ - профессиональный модуль;

Кандидат – обучающийся, завершивший освоение профессионального модуля.

ЭК – экспертная комиссия

ГОСТ Р – Государственный стандарт России

ТК – технологическая карта

Результатом освоения профессионального модуля является готовность студента к выполнению вида профессиональной деятельности Конструирование швейных изделий и составляющих его профессиональных компетенций, а также общие компетенции, формирующиеся в процессе освоения ППССЗ.

Формой аттестации по профессиональному модулю является экзамен квалификационный. Итогом экзамена является однозначное решение: «вид профессиональной деятельности освоен / не освоен» с выставлением оценки.

## **1. Результаты освоения модуля, подлежащие проверке**

### **1.1. Основные:**

#### **1.1.1. Профессиональные и общие компетенции**

В результате контроля и оценки по профессиональному модулю осуществляется комплексная проверка следующих профессиональных и общих компетенций:

Таблица 1

Профессиональные компетенции	Показатели оценки результата
<p>ПК 2.1 Выполнять чертежи базовых конструкций швейных изделий на типовые и индивидуальные фигуры.</p>	<ul style="list-style-type: none"> <li>- рациональное владение приемами измерений фигуры человека;</li> <li>- аргументированное и обоснованное описание внешней формы фигуры человека в соответствии заданным размерным признакам;</li> <li>- аргументированное и обоснованное сравнение измерений типовой и реальной фигуры;</li> <li>- логичное обоснование выбора методов конструирования изделий;</li> <li>- обоснованность и соответствие выбора прибавок объему, силуэту изделия, материалам;</li> <li>- точность выбора формул для решения профессиональных задач конструирования швейных изделий и точность выполнения математических вычислений;</li> <li>- свободное владение методами графического построения участков чертежа;</li> <li>- соответствие расчета участков чертежа базовых конструкций (БК) изделий различного ассортимента заданным критериям;</li> <li>- точность и скорость построения базовых конструкций (БК) изделий различного ассортимента по разным методикам конструирования на типовые и индивидуальные фигуры заданным критериям;</li> <li>- соответствие оформления чертежей стандартам ЕСКД;</li> <li>- соответствие базовой конструкции (БК) выбранному эскизу модели;</li> <li>- точность расположения составных частей (деталей) изделия</li> <li>- точное владение методами расчета и построения базовых конструкций (БК) швейных изделий в САПР;</li> <li>- рациональное распределение времени на все этапы решения профессиональной задачи;</li> <li>- рациональная организация рабочего места конструктора;</li> <li>адекватность решения проблем, возникающих в результате выбора исходных данных и построения чертежей базовых конструкций (БК) швейных изделий</li> </ul>
<p>ПК 2.2 Осуществлять конструктивное моделирование швейных изделий.</p>	<ul style="list-style-type: none"> <li>- обоснование выбора рациональных приемов конструктивного моделирования швейных изделий для получения различных форм и кроев;</li> <li>- грамотное и свободное владение методами и способами конструктивного моделирования для построения модельных конструкций (МК) швейных изделий;</li> <li>- адекватное обоснование и оптимальный выбор конструктивных средств для построения модельных конструкций (МК) швейных изделий; полное соответствие выбранных конструктивных средств эскизу;</li> <li>- полное и точное соответствие разработанных чертежей конструкций техническому рисунку;</li> <li>- обоснование выбора оптимально-рациональных методов и</li> </ul>

	<p>способов построения модельных конструкций (МК) швейного изделия с применением САПР</p> <ul style="list-style-type: none"> <li>- соответствие оформления чертежей стандартам ЕСКД</li> </ul>
<p>ПК 2.3 Создавать виды лекал (шаблонов) и выполнять их градацию, разрабатывать табель мер</p>	<ul style="list-style-type: none"> <li>- соответствие разработанных шаблонов деталей всех видов техническим условиям;</li> <li>- рациональное обоснование выбора способов градации лекал;</li> <li>- точность построения схем градации;</li> <li>- точная разработка табеля мер;</li> <li>- рациональное обоснование выбора методов и приемов экономичной раскладки лекал;</li> <li>- полное соответствие раскладки требованиями нормативных документов;</li> <li>- свободное владение методикой раскладки лекал в САПР;</li> <li>- свободное и грамотное владение методами проведения примерки на типовую и индивидуальную фигуры;</li> <li>- точное определение дефектов посадки изделия и грамотное их устранение</li> </ul>
<p>ПК 2.4 Осуществлять авторский надзор за реализацией конструкторских решений на каждом этапе производства швейного изделия</p>	<ul style="list-style-type: none"> <li>- полное и точное выполнение контроля готовых чертежей конструкций и шаблонов изделий в соответствии с исходными данными;</li> <li>- свободное владение методикой контроля качества готовых чертежей конструкций и шаблонов изделий;</li> <li>полное соответствие опытного образца потребительским и промышленным требованиям;</li> <li>- полное соответствие опытного образца критериям посадки изделия в статике и динамике;</li> <li>- свободное владение методами проверки соответствия конструкторских решений в опытном образце и изделиях массового производства;</li> <li>- полное и точное выполнение контроля измерений деталей изделий в процессе изготовления;</li> <li>- полное и точное выполнение контроля измерений готовых изделий на выходе готовой продукции в соответствии с табелем мер</li> <li>- адекватное обоснование возможности замены составных частей изделия другими такими же частями при сохранении установленного качества изделия в целом;</li> <li>- свободное владение методами корректировки конструкторской документации;</li> <li>- полное соответствие компоновок и членения вариантов конструкции изделия условиям производства;</li> <li>- полное и точное выполнение проверки соответствия конструкторских решений в опытном образце (образец-эталон) и швейных изделиях массового производства;</li> <li>- адекватный выбор методов, направленных на разработку и применение прогрессивных конструктивных решений, позволяющих повысить ресурс изделия и использовать малоотходные и безотходные технологические процессы;</li> <li>логичное соответствие выбора членения конструкции организационной структуре организации - изготовителя</li> </ul>

Таблица 2

Общие компетенции	Показатели оценки результата
<p>ОК 1 Понимать сущность и социальную значимость своей будущей профессии, проявлять к ней устойчивый интерес.</p>	<ul style="list-style-type: none"> <li>- заметный интерес к обучению и приобретению профессионально значимых умений и знаний;</li> <li>- аргументированное и полное объяснение сущности и социальной значимости будущей профессии;</li> <li>- активное, инициативное проявление интереса в процессе успешного освоения профессионального модуля;</li> <li>- положительные результаты участия в проектной деятельности по специальности;</li> <li>-наличие положительных отзывов по итогам практики.</li> </ul>
<p>ОК 2 Организовывать собственную деятельность, выбирать типовые методы и способы выполнения профессиональных задач, оценивать их эффективность и качество.</p>	<ul style="list-style-type: none"> <li>- рациональное использование времени на выполнение заданий и своевременность сдачи заданий, отчетов, курсовой работы, проектов и др.;</li> <li>- полное обоснование постановки цели, выбора и применения методов и способов решения профессиональных задач в области разработки конструкций и конструкторской документации на швейные изделия;</li> <li>- эффективное и качественное выполнение и решение профессиональных задач разработки конструкций и конструкторской документации на швейные изделия;</li> <li>- точное и полное выполнение профессиональных задач.</li> </ul>
<p>ОК 3 Принимать решения в стандартных и нестандартных ситуациях и нести за них ответственность.</p>	<ul style="list-style-type: none"> <li>-принятие решений стандартных и нестандартных профессиональных задач и способность нести за них ответственность в области конструкторской подготовки производства на швейных предприятиях;</li> <li>- своевременное и качественное выполнение работ по обеспечению безопасности труда в области конструкторской подготовки производства на швейных предприятиях.</li> </ul>
<p>ОК 4 Осуществлять поиск и использование информации, необходимой для эффективного выполнения профессиональных задач, профессионального и личностного развития.</p>	<ul style="list-style-type: none"> <li>- оперативный поиск и рациональное использование различных видов источников, включая электронные, для решения профессиональных задач в области конструирования швейных изделий, конструкторской подготовки производства на швейных предприятиях, включая личностное развитие;</li> <li>-широта использования различных источников, включая электронные в области конструирования швейных изделий, конструкторской подготовки производства на швейных предприятиях;</li> <li>-уверенное владение современными информационными поисковыми системами (Яндекс, Google, Rambler и др).</li> </ul>
<p>ОК 5 Использовать информационно-коммуникационные технологии профессиональной деятельности.</p>	<ul style="list-style-type: none"> <li>- уверенное владение информационно-коммуникационными программами в профессиональной деятельности;</li> <li>- грамотное и оперативное обновление программного обеспечения; грамотная информационно-аналитическая деятельность с использованием Интернет-ресурсов;</li> <li>- грамотное и художественное оформление отчетов по самостоятельной работе, по практике, курсовой работы с использованием ИКТ;</li> <li>- свободное общение и активное участие в мероприятиях (лекции, конференции, семинары и т.д.) в режиме on line; оперативная и точная подготовка конструкторской документации для производства с использованием общего и специализированного программного обеспечения САПР.</li> </ul>

<p>ОК 6 Работать в коллективе и команде, эффективно общаться с коллегами, руководством, потребителями.</p>	<ul style="list-style-type: none"> <li>- активное взаимодействие со студентами группы, преподавателями и мастерами в процессе обучения, учебной и производственной практики;</li> <li>- активное участие в студенческом самоуправлении</li> <li>- активное проявление лидерских качеств;</li> <li>- активное участие в культурно-массовых и спортивных мероприятиях.</li> </ul>
<p>ОК 7 Брать на себя ответственность за работу членов команды (подчиненных), результат выполнения заданий.</p>	<ul style="list-style-type: none"> <li>- объективный самоанализ и коррекция результатов собственной деятельности при выполнении коллективных заданий (проектов);</li> <li>- постоянное проявление ответственности за качество выполнения работы команды;</li> <li>- адекватное интерпретирование коммуникативных навыков;</li> <li>- активное проявление лидерских качеств;</li> <li>- адекватное проявление ответственности за результаты выполнения заданий.</li> </ul>
<p>ОК 8 Самостоятельно определять задачи профессионального и личностного развития, заниматься самообразованием, осознанно планировать повышение квалификации.</p>	<p>положительные результаты организации внеаудиторных самостоятельных занятий при изучении ПМ;</p> <ul style="list-style-type: none"> <li>- инициативное и творческое участие в научно-исследовательской работе, в творческих проектах;</li> <li>- самостоятельный, профессионально-ориентированный выбор тематики исследовательских работ;</li> <li>- активное и осознанное посещение дополнительных занятий;</li> <li>- осознанное освоение дополнительных рабочих профессий</li> </ul>
<p>ОК 9 Ориентироваться в условиях частой смены технологий в профессиональной деятельности.</p>	<ul style="list-style-type: none"> <li>- активное проявление интереса к инновационным моделям и методам в области конструирования швейных изделий и использование их для решения профессиональных задач;</li> <li>- осознанное самообразование по освоению инновационных технологий;</li> <li>- активное участие в олимпиадах, конкурсах, конференциях по разработки коллекций швейных изделий, выполнения творческих и исследовательских проектов</li> </ul>

Таблица 3

<p><b>Профессиональные и общие компетенции, которые возможно сгруппировать для проверки</b></p>	<p><b>Показатели оценки результата</b></p>
<p>ПК 2.1 Выполнять чертежи базовых конструкций швейных изделий на типовые и индивидуальные фигуры.</p>	<ul style="list-style-type: none"> <li>- рациональное владение приемами измерений фигуры человека;</li> <li>- аргументированное и обоснованное описание внешней формы фигуры человека в соответствии заданным размерным признакам;</li> <li>- аргументированное и обоснованное сравнение измерений типовой и реальной фигуры;</li> <li>- логичное обоснование выбора методов конструирования изделий;</li> <li>- обоснованность и соответствие выбора прибавок объему, силуэту изделия, материалам;</li> </ul>



	<ul style="list-style-type: none"> <li>- точность выбора формул для решения профессиональных задач конструирования швейных изделий и точность выполнения математических вычислений;</li> <li>- свободное владение методами графического построения участков чертежа;</li> <li>- соответствие расчета участков чертежа базовых конструкций (БК) изделий различного ассортимента заданным критериям;</li> <li>- точность и скорость построения базовых конструкций (БК) изделий различного ассортимента по разным методикам конструирования на типовые и индивидуальные фигуры заданным критериям;</li> <li>- соответствие оформления чертежей стандартам ЕСКД;</li> <li>- соответствие базовой конструкции (БК) выбранному эскизу модели;</li> <li>- точность расположения составных частей (деталей) изделия</li> <li>- точное владение методами расчета и построения базовых конструкций (БК) швейных изделий в САПР;</li> <li>- рациональное распределение времени на все этапы решения профессиональной задачи;</li> <li>- рациональная организация рабочего места конструктора;</li> </ul>
<p>ПК 2.2 Осуществлять конструктивное моделирование швейных изделий.</p>	<ul style="list-style-type: none"> <li>- обоснование выбора рациональных приемов конструктивного моделирования швейных изделий для получения различных форм и кроев;</li> <li>- грамотное и свободное владение методами и способами конструктивного моделирования для построения модельных конструкций (МК) швейных изделий; <ul style="list-style-type: none"> <li>- адекватное обоснование и оптимальный выбор конструктивных средств для построения модельных конструкций (МК) швейных изделий; полное соответствие выбранных конструктивных средств эскизу;</li> </ul> </li> <li>- полное и точное соответствие разработанных чертежей конструкций техническому рисунку;</li> <li>- обоснование выбора оптимально-рациональных методов и способов построения модельных конструкций (МК) швейного изделия с применением САПР</li> </ul> <p>соответствие оформления чертежей стандартам ЕСКД</p>
<p>ОК 2 Организовывать собственную деятельность, выбирать типовые методы и способы выполнения профессиональных задач, оценивать их эффективность и качество.</p>	<ul style="list-style-type: none"> <li>- рациональное использование времени на выполнение заданий и своевременность сдачи заданий, отчетов, курсовой работы, проектов и др.;</li> <li>- полное обоснование постановки цели, выбора и применения методов и способов решения профессиональных задач в области разработки конструкций и конструкторской документации на швейные изделия;</li> <li>- эффективное и качественное выполнение и решение профессиональных задач разработки конструкций и конструкторской документации на швейные изделия;</li> </ul>

<p>ОК 3 Принимать решения в стандартных и нестандартных ситуациях и нести за них ответственность.</p>	<p>точное и полное выполнение профессиональных задач.</p> <p>-принятие решений стандартных и нестандартных профессиональных задач и способность нести за них ответственность в области конструкторской подготовки производства на швейных предприятиях;</p> <p>- своевременное и качественное выполнение работ по обеспечению безопасности труда в области конструкторской подготовки производства на швейных предприятиях.</p>
<p>ОК 4 Осуществлять поиск и использование информации, необходимой для эффективного выполнения профессиональных задач, профессионального и личностного развития.</p>	<p>- оперативный поиск и рациональное использование различных видов источников, включая электронные, для решения профессиональных задач в области конструирования швейных изделий, конструкторской подготовки производства на швейных предприятиях, включая личностное развитие;</p> <p>-широта использования различных источников, включая электронные в области конструирования швейных изделий, конструкторской подготовки производства на швейных предприятиях;</p> <p>-уверенное владение современными информационными поисковыми системами (Яндекс, Google, Rambler и др).</p>

**1.1.2. Общие и (или) профессиональные компетенции, проверяемые дополнительно:** ПК 2.3, ПК 2.3, ОК 1, ОК 5, ОК 6, ОК 7, ОК 8, ОК 9

## **1.2. Вспомогательные:**

В результате изучения профессионального модуля студент должен

**иметь практический опыт:**

**ПО1** - разработки чертежей конструкций на типовые и индивидуальные фигуры с применением системы автоматизированного проектирования (САПР);

**уметь:**

**У1** - использовать различные методики конструирования при выполнении чертежей конструкций;

**У2** - использовать методы конструктивного моделирования;

**У3** - разрабатывать шаблоны, выполнять градацию шаблонов;

**У4** - использовать САПР швейных изделий;

**знать:**

**З1** - размерную типологию населения;

**З2** - принципы и методы построения чертежей конструкций;

**З3** - приемы конструктивного моделирования;

**З4** - способы построения шаблонов деталей и их градацию;

35 - задачи авторского надзора при изготовлении швейных изделий.

## 2. Формы промежуточной аттестации по профессиональному модулю

Элемент модуля	Форма контроля и оценивания				
	Промежуточная аттестация				Текущий контроль
	1 курс	2 курс	3 курс	4 курс	
МДК .02.01. Теоретические основы конструирования швейных изделий	Э	-	-	-	Тестирование, собеседование, практические занятия, лабораторные работы
МДК . 02.02. Методы конструктивного моделирования швейных изделий.	-	-	-	ДЗ	Тестирование, собеседование, практические занятия, лабораторные работы, курсовой проект
УП.02	-	-	-	ДЗ	Тестирование,

					собеседование
ПП.02	-	-	-	ДЗ	Собеседование, дневник – отчет

Таблица 4





	<p>индивидуальности являются:</p> <p>А) функциональные          Б) эстетические          В) социальные          Г) эргономические</p>
7	<p>Антропометрическая точка в центре яремной впадины называется:</p> <p>А) шейная.          Б) верхушечная.          В) верхнегрудинная.          Г) точка основания шеи.</p>
8	<p>Укажите размерный признак измеряемый горизонтально по лопатками между задними углами подмышечный впадин</p> <p>А) Шг.          Б) Шс.          В) Шп.          Г) Цг.</p>
9	<p>К воротникам для изделий с открытой застежкой относят:</p> <p>А) плосколежащие.          Б) стойки.          В) столче-отложные.          Г) апаш.</p>
10	<p>Коэффициент расклешенности для юбок «колокол» равен:</p> <p>А) 0,32          Б) 0,64          В) 1,2          Г) 0,16</p>
11	<p>Интервал безразличия по обхвату груди равен:</p> <p>А) 6          Б) 8          В) 4          Г) 2</p>
12	<p>К среднему базовому типу относят женскую фигуру с размерными признаками:</p> <p>А) 158-96-104;          Б) 164-96-100;          В) 170-96-100;          Г) 170-100-104.</p>
13	<p>Общей характеристикой расположения основных соединительных швов в изделии является:</p> <p>А) композиция.          Б) покрой.          В) силуэт.          Г) форма.</p>
14	<p>Старшая возрастная группа женщин включает возраст:</p> <p>А) 70 лет.</p>

	Б) 65 и старше. В) 30-44 года. Г) старше 45 лет.
15	К покрою одежды с вертикальным членением относят одежду с: А) кокеткой. Б) отрезной по линии талии. В) рельефами из линии проймы. Г) отрезной по линии бедер.
16	К подклассам бытовой одежды относят: А) специальную. Б) ведомственную. В) верхнюю. Г) санитарно-гигиеническую.
17	Стиль, заключающийся в выявлении пластических свойств тканей в сложных ритмах называется: А) древнегреческий. Б) готический. В) ренесанс. Г) барокко.
18	К процессу измерения фигуры для целей конструирования относят: А) снятие мерок. Б) проектирование. В) конструирование. Г) макетирование.
19	К размерным признакам, применяемым для построения чертежа основы брюк относят: А) Стз, Ст, Диз. Б) Ст, Сб, Диз. В) Сб, Ст, Шп. Г) Дсб, Дсп, Оп.
20	К размерной типологии относят рост: А) 162 Б) 160 В) 172 Г) 170

**Блок Б**

№	Задание (вопрос)	Эталон ответа
	<b>Инструкция по выполнению заданий № 20-25: в соответствующую строку бланка ответов запишите окончание предложения или пропущенные слова</b>	
21	Развертка на плоскости поверхности фигуры человека – это ....	
22	Отлетная часть полочки, обработанная для застежки – это ....	
23	Техническое средство получения из плоского материала объёмной формы – это ....	
24	Особая организованность предмета, возникающая как результат деятельности дизайнера по достижению единства всех компонентов изделия (конструкции,	



	внешнего вида, цвета, фактуры).
25	Метод конструирования одежды - расчетно-аналитический, базируется на тщательном измерении всех параметров фигуры, что не требует применения сложных эмпирических формул.

### Вариант 1

#### Блок А

№	Задание (вопрос)	Эталон ответа				
<p><b>Инструкция по выполнению заданий № 1-4: соотнесите содержание столбца 1 с содержанием столбца 2. Запишите в соответствующие строки бланка ответов букву из столбца 2, обозначающую правильный ответ на понятие столбца 1. В результате выполнения Вы получите комбинацию цифр-букв. Например:</b></p> <table border="1" style="margin-left: auto; margin-right: auto;"> <thead> <tr> <th>№ задания</th> <th>Вариант ответа</th> </tr> </thead> <tbody> <tr> <td>1</td> <td>1-А, 2-Б, 3- В</td> </tr> </tbody> </table>			№ задания	Вариант ответа	1	1-А, 2-Б, 3- В
№ задания	Вариант ответа					
1	1-А, 2-Б, 3- В					
1	<p>Установите соответствие между понятиями и определениями</p> <p>Столбец 1</p> <p>1) Процесс разработки чертежей деталей изделия по первичному образцу новой модели</p> <p>2) Процесс создания из плоского материала объемной оболочки, покрывающей тело человека</p> <p>3) Процесс конструирования модели, складывающийся из двух моментов: работы над композицией модели и выполнения композиции в материале.</p>	<p>1-Г, 2-В, 3-Б</p>				
2	<p>Установите соответствие между понятиями и определениями</p> <p>Столбец 1</p> <p>1) Взаимосвязь всех элементов костюма, обобщенных в художественном замысле.</p> <p>2) Создание нового образца одежды с заданными свойствами, включающие</p>	<p>1-Б, 2-А, 3-В</p>				

	<p>исследование, создание эскизов, макетов, моделей, расчеты и построение чертежей изделий, изготовление опытных образцов</p> <p>3) Разработка конструкции (построения, взаимного расположения и конфигурации частей) моделей одежды.</p> <p>В) Конструирование</p> <p>Г) Макетирование</p>	
3	<p>Установите соответствие между Столбец 1</p> <p>1) Беспримерочный метод изготовления одежды по индивидуальным заказам</p> <p>2) Приближенный метод конструирования развертки изделия</p> <p>3) Метод получения конструкций на базе разверток поверхности манекена</p> <p>понятиями и определениями Столбец 2</p> <p>А) Муляжный</p> <p>Б) Расчетно-Графический</p> <p>В) Жилетный</p> <p>Г) Инженерный</p>	1-В, 2-А, 3-Г
4	<p>Установите соответствие между Столбец 1</p> <p>1) Размерные признаки, определяющие нумерацию размеров одежды</p> <p>2) Исходные данные для построения чертежа деталей одежды</p> <p>3) Размерная характеристика тела человека</p> <p>понятиями и определениями Столбец 2</p> <p>А) Размерная Типология</p> <p>Б) Измерение Фигуры, Прибавки</p> <p>В) Размерные Признаки</p> <p>Г) Ведущие Признаки</p>	1-Г, 2-Б, 3-В
<p><b>Инструкция по выполнению заданий № 5-20: выберите букву, соответствующую правильному варианту ответа и запишите ее в бланк ответов.</b></p>		
5	<p>Процесс создания из плоского материала объемной оболочки, покрывающей тело человека обозначает:</p> <p>А) конструирование.</p> <p>Б) проектирование.</p> <p>В) моделирование.</p> <p>Г) макетирование.</p>	5-А
6	<p>Соответствие одежды современным требованиям стиля и обеспечение индивидуальности являются:</p> <p>А) функциональные</p>	6-Б

	Б) эстетические В) социальные Г) эргономические	
7	Антропометрическая точка в центре яремной впадины называется: А) шейная. Б) верхушечная. В) верхнегрудинная. Г) точка основания шеи.	7-В
8	Укажите размерный признак, измеряемый горизонтально по лопатками между задними углами подмышечный впадин А) Шг. Б) Шс. В) Шп. Г) Цг.	8-Б
9	К воротникам для изделий с открытой застежкой относят: А) плосколежащие. Б) стойки. В) столче-отложные. Г) апаш.	9-Г
10	Коэффициент расклевшенности для юбок «колокол» равен: А) 0,32 Б) 0,64 В) 1,2 Г) 0,16	10-В
11	Интервал безразличия по обхвату груди равен: А) 6 Б) 8 В) 4 Г) 2	11-В
12	К среднему базовому типу относят женскую фигуру с размерными признаками: А) 158-96-104; Б) 164-96-100; В) 170-96-100; Г) 170-100-104.	12-А
13	Общей характеристикой расположения основных соединительных швов в изделии является: А) композиция. Б) покрой. В) силуэт. Г) форма.	13-Б
14	Старшая возрастная группа женщин включает возраст: А) 70 лет. Б) 65 и старше. В) 30-44 года.	14-Г

	Г) старше 45 лет.	
15	К покрою одежды с вертикальным членением относят одежду с: А) кокеткой. Б) отрезной по линии талии. В) рельефами из линии проймы. Г) отрезной по линии бедер.	15-В
16	К подклассам бытовой одежды относят: А) специальную. Б) ведомственную. В) верхнюю. Г) санитарно-гигиеническую.	16-В
17	Стиль, заключающийся в выявлении пластических свойств тканей в сложных ритмах называется: А) древнегреческий. Б) готический. В) ренесанс. Г) барокко.	17-А
18	К процессу измерения фигуры для целей конструирования относят: А) снятие мерок. Б) проектирование. В) конструирование. Г) макетирование.	18-А
19	К размерным признакам, применяемым для построения чертежа основы брюк относят: А) Сгз, Ст, Диз. Б) Ст, Сб, Диз. В) Сб, Ст, Шп. Г) Дсб, Дсп, Оп.	19-Б
20	К размерной типологии относят рост: А) 162 Б) 160 В) 172 Г) 170	20-Г

**Блок Б**

№	Задание (вопрос)	Эталон ответа
	<b>Инструкция по выполнению заданий № 20-25: в соответствующую строку бланка ответов запишите окончание предложения или пропущенные слова</b>	
21	Развертка на плоскости поверхности фигуры человека – это ....	Базовое лекало (базовая конструкция)
22	Отлетная часть полочки, обработанная для застежки – это ....	Борт
23	Техническое средство получения из плоского материала объёмной формы – это ....	Вытачка
24	Особая организованность предмета, возникающая как результат деятельности дизайнера по достижению	Дизайн-форма

	единства всех компонентов изделия (конструкции, внешнего вида, цвета, фактуры).	
25	Метод конструирования одежды - расчетно-аналитический, базируется на тщательном измерении всех параметров фигуры, что не требует применения сложных эмпирических формул.	“Единый метод конструирования одежды”

### Вариант 2

#### Блок А

№	Задание (вопрос)										
<p><b>Инструкция по выполнению заданий № 1-4: соотнесите содержание столбца 1 с содержанием столбца 2. Запишите в соответствующие строки бланка ответов букву из столбца 2, обозначающую правильный ответ на понятие столбца 1. В результате выполнения Вы получите комбинацию цифр-букв. Например:</b></p> <table border="1" style="margin-left: auto; margin-right: auto;"> <thead> <tr> <th>№ задания</th> <th>Вариант ответа</th> </tr> </thead> <tbody> <tr> <td>1</td> <td>1-А, 2-Б,3- В</td> </tr> </tbody> </table>		№ задания	Вариант ответа	1	1-А, 2-Б,3- В						
№ задания	Вариант ответа										
1	1-А, 2-Б,3- В										
1	<p>Установите соответствие между понятиями и определениями</p> <table style="width: 100%; border: none;"> <tr> <td style="width: 50%; border: none;">Столбец 1</td> <td style="width: 50%; border: none;">Столбец 2</td> </tr> <tr> <td style="border: none;">1) Процесс измерения фигуры человека для целей конструирования</td> <td style="border: none;">А) Проектирование</td> </tr> <tr> <td style="border: none;">2) Процесс создания конструкции одежды, с разработкой его проекта</td> <td style="border: none;">Б) Снятие мерок</td> </tr> <tr> <td style="border: none;">3) Процесс конструирования модели, складывающийся из двух моментов: работы над композицией модели и выполнения композиции в материале.</td> <td style="border: none;">В) Конструирование</td> </tr> <tr> <td style="border: none;"></td> <td style="border: none;">Г) Творческое моделирование</td> </tr> </table>	Столбец 1	Столбец 2	1) Процесс измерения фигуры человека для целей конструирования	А) Проектирование	2) Процесс создания конструкции одежды, с разработкой его проекта	Б) Снятие мерок	3) Процесс конструирования модели, складывающийся из двух моментов: работы над композицией модели и выполнения композиции в материале.	В) Конструирование		Г) Творческое моделирование
Столбец 1	Столбец 2										
1) Процесс измерения фигуры человека для целей конструирования	А) Проектирование										
2) Процесс создания конструкции одежды, с разработкой его проекта	Б) Снятие мерок										
3) Процесс конструирования модели, складывающийся из двух моментов: работы над композицией модели и выполнения композиции в материале.	В) Конструирование										
	Г) Творческое моделирование										
2	<p>Установите соответствие между понятиями и определениями</p> <table style="width: 100%; border: none;"> <tr> <td style="width: 50%; border: none;">Столбец 1</td> <td style="width: 50%; border: none;">Столбец 2</td> </tr> <tr> <td style="border: none;">1) Создание нового образца одежды с заданными свойствами, включающие исследование, создание эскизов, макетов, моделей, расчеты и построение чертежей изделий, изготовление опытных образцов</td> <td style="border: none;">А) Форма</td> </tr> <tr> <td style="border: none;">2) Морфологическая и объемно-пространственная структурная организация вещи, возникающая в результате содержательного преобразования материала.</td> <td style="border: none;">Б) Моделирование</td> </tr> </table>	Столбец 1	Столбец 2	1) Создание нового образца одежды с заданными свойствами, включающие исследование, создание эскизов, макетов, моделей, расчеты и построение чертежей изделий, изготовление опытных образцов	А) Форма	2) Морфологическая и объемно-пространственная структурная организация вещи, возникающая в результате содержательного преобразования материала.	Б) Моделирование				
Столбец 1	Столбец 2										
1) Создание нового образца одежды с заданными свойствами, включающие исследование, создание эскизов, макетов, моделей, расчеты и построение чертежей изделий, изготовление опытных образцов	А) Форма										
2) Морфологическая и объемно-пространственная структурная организация вещи, возникающая в результате содержательного преобразования материала.	Б) Моделирование										

	<p>3) Совокупность технических приемов, на основе которых можно построить чертежи любых, самых сложных моделей одежды.</p> <p>В) Конструирование</p> <p>Г) Формообразование</p>								
3	<p>Установите соответствие между понятиями и определениями</p> <table border="0"> <tr> <td>Столбец 1</td> <td>Столбец 2</td> </tr> <tr> <td>1) Развертка на плоскости поверхности фигуры человека.</td> <td>А) Вытачка</td> </tr> <tr> <td>2) Техническое средство получения из плоского материала объёмной формы</td> <td>Б) Базовое Лекало</td> </tr> <tr> <td>3) Особая организованность предмета, возникающая как результат деятельности дизайнера по достижению единства всех компонентов изделия</td> <td>В) Борт</td> </tr> </table> <p>Г) Дизайн-Форма</p>	Столбец 1	Столбец 2	1) Развертка на плоскости поверхности фигуры человека.	А) Вытачка	2) Техническое средство получения из плоского материала объёмной формы	Б) Базовое Лекало	3) Особая организованность предмета, возникающая как результат деятельности дизайнера по достижению единства всех компонентов изделия	В) Борт
Столбец 1	Столбец 2								
1) Развертка на плоскости поверхности фигуры человека.	А) Вытачка								
2) Техническое средство получения из плоского материала объёмной формы	Б) Базовое Лекало								
3) Особая организованность предмета, возникающая как результат деятельности дизайнера по достижению единства всех компонентов изделия	В) Борт								
4	<p>Установите соответствие между понятиями и определениями</p> <table border="0"> <tr> <td>Столбец 1</td> <td>Столбец 2</td> </tr> <tr> <td>1) Плоскостное зрительное восприятие объёмных форм одежды.</td> <td>А) Стиль</td> </tr> <tr> <td>2) Общность образной системы, средств художественной выразительности, творческих приемов, обусловленная единством идейно-художественного содержания.</td> <td>Б) Костюм</td> </tr> <tr> <td>3) Устойчивые формы одежды определённого народа, сословия, эпохи.</td> <td>В) Форма</td> </tr> </table> <p>Г) Силуэт</p>	Столбец 1	Столбец 2	1) Плоскостное зрительное восприятие объёмных форм одежды.	А) Стиль	2) Общность образной системы, средств художественной выразительности, творческих приемов, обусловленная единством идейно-художественного содержания.	Б) Костюм	3) Устойчивые формы одежды определённого народа, сословия, эпохи.	В) Форма
Столбец 1	Столбец 2								
1) Плоскостное зрительное восприятие объёмных форм одежды.	А) Стиль								
2) Общность образной системы, средств художественной выразительности, творческих приемов, обусловленная единством идейно-художественного содержания.	Б) Костюм								
3) Устойчивые формы одежды определённого народа, сословия, эпохи.	В) Форма								
<p><b>Инструкция по выполнению заданий № 5-20: выберите букву, соответствующую правильному варианту ответа и запишите ее в бланк ответов.</b></p>									
5	<p>Основная деталь плечевой нераспашной одежды с разрезом доходящими до низа называется:</p> <p>А. полочка;</p> <p>Б. спинка;</p>								

	В. перед; Г. рукав.
6	Сущность муляжного метода заключается в использовании: А. расчетного метода. Б. метода накладки. В. расчетно-графического метода. Г. табличного метода.
7	Размерные признаки, применяемые для построения чертежа основы платья..... А. Сш; Сг3; Ст; Б. Шс; Шп; Впс; В. Оп; Др; Ок; Г. Др; Шс; Ощ
8	Антропометрическая точка на пересечении верхненаружного края акромиального отростка лопатки с вертикальной плоскостью, рассекающей область плечевого сустава пополам в центре яремной впадины называется: А) точка основания шеи. Б) плечевая. В) ключичная. Г) среднегрудинная.
9	Укажите размерный признак, измеряемый горизонтально вокруг туловища через наиболее выступающие точки грудных желез: А) Шг. Б) Ог1. В) Ог3. Г) Цг.
10	К воротникам для изделий с застежкой доверху относят: А) пиджачного. Б) шаль. В) стойки. Г) апаш.
11	Коэффициент расклешенности для юбок «солнце» равен: А) 0,32 Б) 0,64 В) 1,2 Г) 0,16
12	Интервал безразличия по обхвату бедер равен: А) 6 Б) 8 В) 4 Г) 2
13	К младшей возрастной группе в качестве базовой относят женскую фигуру с размерными признаками: А)158-96-104 Б)164-96-104

	В)170-96-100 Г)170-100-104
14	Одежду по покрою различают в зависимости от: А) вида соединения рукава. Б) положения боковых швов. В) линии глубины проймы. Г) линии низа.
15	Младшая возрастная группа женщин включает возраст: А) 18 -29 лет. Б) 14 - 18 лет. В) 30-44 года . Г) 18-30 лет.
16	Положение линии бедер на чертеже определяется отрезком ТБ и рассчитывается по формуле: А) $\frac{Дтс + 0,5}{2}$ Б) $\frac{Дтс}{2}$ В) $\frac{Дтс + 5}{2}$ Г) $\frac{Дтс -5}{2}$
17	Стиль, заключающийся в подчеркивании вертикальных линий в одежде относят к: А) готическому. Б) древнегреческому. В) классицизму. Г) барокко.
18	Метод расчета конструкции с использованием измерений на типовую фигуру называется: А) муляжный. Б) расчетно-графический. В) пропорционально-расчетный. Г) расчетно- мерочный.
19	К подчиненным размерным признакам относят: А) рост Б) обхват груди третий В) обхват бедер Г) высота груди
20	Основная неделимая деталь плечевой нераспашной одежды с разрезом, не доходящим до низа или без него называется: А) спинка Б) полочка В) перед Г) рукав

**Блок Б**





	<p>1) Создание нового образца одежды с заданными свойствами, включающие исследование, создание эскизов, макетов, моделей, расчеты и построение чертежей изделий, изготовление опытных образцов</p> <p>2) Морфологическая и объемно-пространственная структурная организация вещи, возникающая в результате содержательного преобразования материала.</p> <p>3) Совокупность технических приемов, на основе которых можно построить чертежи любых, самых сложных моделей одежды.</p>	<p>А) Форма</p> <p>Б) Моделирование</p> <p>В) Конструирование</p> <p>Г) Формообразование</p>
3	<p>Установите соответствие между Столбец 1</p> <p>1) Развертка на плоскости поверхности фигуры человека.</p> <p>2) Техническое средство получения из плоского материала объемной формы</p> <p>3) Особая организованность предмета, возникающая как результат деятельности дизайнера по достижению единства всех компонентов изделия</p>	<p>понятиями и определениями Столбец 2</p> <p>А) Вытачка</p> <p>Б) Базовое Лекало</p> <p>В) Борт</p> <p>Г) Дизайн-Форма</p>
4	<p>Установите соответствие между Столбец 1</p> <p>1) Плоскостное зрительное восприятие объемных форм одежды.</p>	<p>понятиями и определениями Столбец 2</p> <p>А) Стиль</p>

1-Б,  
2-А,  
3-Г1-Г,  
2-А,  
3-Б

	<p>2) Общность образной системы, средств художественной выразительности, творческих приемов, обусловленная единством идейно-художественного содержания.</p> <p>3) Устойчивые формы одежды определённого народа, сословия, эпохи.</p>	<p>Б) Костюм</p> <p>В) Форма</p> <p>Г) Силуэт</p>	
<p><b>Инструкция по выполнению заданий № 5-20: выберите букву, соответствующую правильному варианту ответа и запишите ее в бланк ответов.</b></p>			
5	<p>Основная деталь плечевой нераспашной одежды с разрезом доходящими до низа называется:</p> <p>А. полочка; Б. спинка; В. перед; Г. рукав.</p>		5-А
6	<p>Сущность муляжного метода заключается в использовании:</p> <p>А. расчетного метода. Б. метода накладки. В. расчетно-графического метода. Г. табличного метода.</p>		6-Б
7	<p>К размерным признакам, применяемым для построения чертежа основы платья относят:</p> <p>А. Сш; Сг3; Ст; Б. Шс; Шп; Впс; В. Оп; Др; Ок; Г. Др; Шс; Ощ</p>		7-А
8	<p>Антропометрическая точка на пересечении верхненаружного края акромиального отростка лопатки с вертикальной плоскостью, пересекающей область плечевого сустава пополам в центре яремной впадины называется:</p> <p>А) точка основания шеи Б) плечевая В) ключичная Г) среднегрудинная</p>		8-Б
9	<p>Укажите размерный признак, измеряемый горизонтально вокруг туловища через наиболее выступающие точки грудных желез:</p> <p>А) Шг. Б) Ог1. В) Ог3. Г) Цг.</p>		9-В

10	<p>К воротникам для изделий с застежкой доверху относят:</p> <p>А) пиджачного.  Б) шаль.  В) стойки.  Г) апаш.</p>	10-Г
11	<p>Коэффициент расклешенности для юбок «солнце» равен:</p> <p>А) 0,32  Б) 0,64  В) 1,2  Г) 0,16</p>	11-А
12	<p>Интервал безразличия по обхвату бедер равен:</p> <p>А) 6  Б) 8  В) 4  Г) 2</p>	12-В
13	<p>К младшей возрастной группе в качестве базовой относят женскую фигуру с размерными признаками:</p> <p>А) 158-96-104;  Б) 164-96-104;  В) 170-96-100;  Г) 170-100-104.</p>	13-Б
14	<p>Одежду по покрою различают в зависимости от:</p> <p>А) вида соединения рукава.  Б) положения боковых швов.  В) линии глубины проймы.  Г) линии низа.</p>	14-А
15	<p>Младшая возрастная группа женщин включает возраст:</p> <p>А) 18 -29 лет.  Б) 14 - 18 лет.  В) 30-44 года .  Г) 18-30 лет.</p>	15-А
16	<p>Положение линии бедер на чертеже определяется отрезком ТБ и рассчитывается по формуле:</p> <p>А) <math>\frac{Дтс + 0,5}{2}</math>  Б) <math>\frac{Дтс}{2}</math>  В) <math>\frac{Дтс + 5}{2}</math>  Г) <math>\frac{Дтс -5}{2}</math></p>	16-Б
17	<p>Стиль, заключающийся в подчеркивании вертикальных линий в одежде относят к:</p> <p>А) готическому.  Б) древнегреческому.  В) классицизму.  Г) барокко.</p>	17-А
18	<p>Метод расчета конструкции с использованием измерений на типовую</p>	18-Г

	фигуру называется: А) муляжный. Б) расчетно-графический. В) пропорционально-расчетный. Г) расчетно- мерочный.	
19	К подчиненным размерным признакам относят: А) рост Б) обхват груди третий В) обхват бедер Г) высота груди	19-Г
20	Основная неделимая деталь плечевой нераспашной одежды с разрезом, не доходящим до низа или без него называется: А) спинка Б) полочка В) перед Г) рукав	20-В

**Блок Б**

№	Задание (вопрос)	Эталон ответа
	<b>Инструкция по выполнению заданий № 21-25: в соответствующую строку бланка ответов запишите окончание предложения или пропущенные слова</b>	
21	Процесс пространственной организации элементов изделия, средства и методы которой связывают человека с вещью - это...	композиционное формообразование
22	Совокупность технических приемов, на основе которых можно построить чертежи любых, самых сложных моделей одежды - это....	конструирование
23	Отрезная часть детали полочки, спинки, юбки - это....	кокетка
24	Линия центра переда в изделиях с застежкой - это....	линия полузаноса
25	Устойчивые формы одежды определённого народа, сословия, эпохи - это....	костюм

## Основная литература:

1. Амирова Э.К., Саккулина О.В. Конструирование одежды: учебник для студ. учреждений среднего профессионального образования. – М.: Мастерство: Высшая школа, 2014.
2. Ермилова В.В. Моделирование и художественное оформление одежды: учебное пособие для студ. учреждений среднего профессионального образования. – М.: Мастерство: Академия, 2014.
3. Трутченко Л.И. Конструирование женской одежды: учебное пособие. – Мн.: Высшая школа, 2015.

## Дополнительная литература:

1. Черемных А.И. Основы художественного конструирования женской одежды. М., 1983. Лин Жак. Техника кроя. М., 2015.
2. Матузова Е.М., Соколова Р.И., Гончарук Н.С. Разработка конструкций изделий по моделям. М., 2015.

3. Братчик И.М. Конструирование женской верхней одежды сложных форм и покроев. М., 1988. Ж. «Швейная промышленность».

**Единая методика конструирования одежды СЭВ (ЕМКО СЭВ): Т. 1:** Теоретические основы. М., 1988.

**Единая методика конструирования одежды СЭВ (ЕМКО СЭВ): Т. 2:** Базовые конструкции женской одежды. М., 1988.

**Единая методика конструирования одежды СЭВ (ЕМКО СЭВ): Т. 3:** Базовые конструкции мужской одежды. М. 1988.

## **Раздел 2. Оценка освоения теоретического курса профессионального модуля**

### **2.1. Типовые задания для оценки освоения МДК**

#### **2.1.1 Типовые задания для оценки освоения МДК 02.01 Теоретические основы конструирования швейных изделий**

##### **2.1.1.1. Типовые задания для оценки освоения МДК 02.01 Теоретические основы конструирования швейных изделий для дифференцированного зачета № 1:**

Задание 1/20:

Проверяемые результаты обучения:

ПК 2.1, ОК. 2, ОК.3, ОК.4.

Текст задания: Выполнить эскиз модели, описание внешнего вида, расчеты и построить чертеж конструкции прямой юбки на фигуру с размерными признаками 152-88-92.

Задание 2/20:

Проверяемые результаты обучения:

ПК 2.1, ОК. 2, ОК.3, ОК.4.

Текст задания: Выполнить эскиз модели, описание внешнего вида, расчеты и построить чертеж конструкции конической юбки «клеш» на фигуру с размерными признаками 164-96-100.

## Задание 3/20:

Проверяемые результаты обучения:

ПК 2.1, ОК. 2, ОК.3, ОК.4.

Текст задания: Выполнить эскиз модели, описание внешнего вида, расчеты и построить чертеж конструкции конической юбки «колокол» на фигуру с размерными признаками 170-100-108.

## Задание 4/20:

Проверяемые результаты обучения:

ПК 2.1, ОК. 2, ОК.3, ОК.4.

Текст задания: Выполнить эскиз модели, описание внешнего вида, расчеты и построить чертеж конструкции конической юбки «большой клеш» на фигуру с размерными признаками 146-84-92.

## Задание 5/20:

Проверяемые результаты обучения:

ПК 2.1, ОК. 2, ОК.3, ОК.4.

Текст задания: Выполнить эскиз модели, описание внешнего вида, расчеты и построить чертеж конструкции конической юбки «большой колокол» на фигуру с размерными признаками 158-108-120.

Задание 6/20:

Проверяемые результаты обучения:

ПК 2.1, ОК. 2, ОК.3, ОК.4.

Текст задания: Выполнить эскиз модели, описание внешнего вида, расчеты и построить чертеж конструкции клиньевой юбки на основе прямой на фигуру с размерными признаками 164-116-128.

Задание 7/20:

Проверяемые результаты обучения:

ПК 2.1, ОК. 2, ОК.3, ОК.4.

Текст задания: Выполнить эскиз модели, описание внешнего вида, расчеты и построить чертеж конструкции четырех клиньевой юбки на фигуру с размерными признаками 152-108-116.

Задание 8/20:

Проверяемые результаты обучения:

ПК 2.1, ОК. 2, ОК.3, ОК.4.

Текст задания: Выполнить эскиз модели, описание внешнего вида, расчеты и построить чертеж конструкции шести клиньевой юбки на фигуру с размерными признаками 170-112-120.

Задание 9/20:

Проверяемые результаты обучения:

ПК 2.1, ОК. 2, ОК.3, ОК.4.

Текст задания: Выполнить эскиз модели, описание внешнего вида, расчеты и построить чертеж конструкции прямой юбки «солнце» на фигуру с размерными признаками 158-84-88.



Задание 10/20:

Проверяемые результаты обучения:

ПК 2.1, ОК. 2, ОК.3, ОК.4.

Текст задания: Выполнить эскиз модели, описание внешнего вида, расчеты и построить чертеж конструкции юбки «годе» на фигуру с размерными признаками 164-104-108.

Задание 11/20:

Проверяемые результаты обучения:

ПК 2.1, ОК. 2, ОК.3, ОК.4.

Текст задания: Выполнить эскиз модели, описание внешнего вида, расчеты и построить чертеж конструкции клиньевой юбки производной от конической на фигуру с размерными признаками 146-88-96.

Задание 12/20:

Проверяемые результаты обучения:

ПК 2.1, ОК. 2, ОК.3, ОК.4.

Текст задания: Выполнить эскиз модели, описание внешнего вида, расчеты и построить чертеж конструкции конической юбки «полу-солнце» фигуру с размерными признаками 176-104-112.

Задание 13/20:

Проверяемые результаты обучения:

ПК 2.1, ОК. 2, ОК.3, ОК.4.

Текст задания: Выполнить эскиз модели, описание внешнего вида, расчеты и построить чертеж конструкции конической юбки «малый колокол» на фигуру с размерными признаками 152-100-108.

Задание 14/20:

Проверяемые результаты обучения:

ПК 2.1, ОК. 2, ОК.3, ОК.4.

Текст задания: Выполнить эскиз модели, описание внешнего вида, расчеты и построить чертеж конструкции женских длинных брюк на фигуру с размерными признаками 164-116-128.

Задание 15/20:

Проверяемые результаты обучения:

ПК 2.1, ОК. 2, ОК.3, ОК.4.

Текст задания: Выполнить эскиз модели, описание внешнего вида, расчеты и построить чертеж конструкции женских шорт на фигуру с размерными признаками 158-112-124.

Задание 16/20:

Проверяемые результаты обучения:

ПК 2.1, ОК. 2, ОК.3, ОК.4.

Текст задания: Выполнить эскиз модели, описание внешнего вида, расчеты и построить чертеж конструкции женских брюк - капри на фигуру с размерными признаками 170-120-128.

Задание 17/20:

Проверяемые результаты обучения:

ПК 2.1, ОК. 2, ОК.3, ОК.4.

Текст задания: Выполнить эскиз модели, описание внешнего вида, расчеты и построить чертеж конструкции женских бридж на фигуру с размерными признаками 164-92-100.

Задание 18/20:

Проверяемые результаты обучения:

ПК 2.1, ОК. 2, ОК.3, ОК.4.

Текст задания: Выполнить эскиз модели, описание внешнего вида, расчеты и построить чертеж конструкции брюк - галифе на фигуру с размерными признаками 152-96-104.

Задание 19/20:

Проверяемые результаты обучения:

ПК 2.1, ОК. 2, ОК.3, ОК.4.

Текст задания: Выполнить эскиз модели, описание внешнего вида, расчеты и построить чертеж конструкции прямой юбки на фигуру с размерными признаками 158-100-104.

Задание 20/20:

Проверяемые результаты обучения:

ПК 2.1, ОК. 2, ОК.3, ОК.4.

Текст задания: Выполнить эскиз модели, описание внешнего вида, расчеты и построить чертеж конструкции отдельного клина для клиньевой юбки на фигуру с размерными признаками 146-92-96.

Критерии оценки:

«5» баллов: Описание модели и чертеж конструкции соответствуют эскизу. Чертеж конструкции построен технически грамотно, без ошибок, аккуратно. Все конструктивные точки обозначены в соответствии с методикой. Чертеж построен полностью.

«4» балла: Описание модели и чертеж конструкции соответствуют эскизу. Чертеж конструкции построен технически грамотно, но допущены

незначительные ошибки в обозначении конструктивных точек, чертеж построен с небольшими пометками. Чертеж построен полностью.

«3» балла: Имеются несущественные ошибки в описании внешнего вида модели и чертеже конструкции изделия. Чертеж нуждается в завершении.

«2» балла: Имеются отдельные существенные ошибки в описании внешнего вида и чертеже конструкции поясного изделия. Чертеж находится на начальной стадии выполнения.

### **3.1.1.2. Типовые задания для оценки освоения МДК 02.01 Теоретические основы конструирования швейных изделий для дифференцированного зачета № 2:**

Задание 1/20:

Проверяемые результаты обучения:

ПК 2.1, ОК. 2, ОК.3, ОК.4.

Текст задания: Выполнить расчеты и построить чертеж основы спинки женского изделия прямого силуэта на фигуру с размерными параметрами 146-92-96.

Задание 2/20:

Проверяемые результаты обучения:

ПК 2.1, ОК. 2, ОК.3, ОК.4.

Текст задания: Выполнить расчеты и построить чертеж основы переда женского изделия прямого силуэта на фигуру с размерными параметрами 158-100-104.

Задание 3/20:

Проверяемые результаты обучения:

ПК 2.1, ОК. 2, ОК.3, ОК.4.

Текст задания: Выполнить расчеты и построить чертеж основы спинки женского изделия приталенного силуэта на фигуру с размерными параметрами 152-96-104.

Задание 4/20:

Проверяемые результаты обучения:

ПК 2.1, ОК. 2, ОК.3, ОК.4.

Текст задания: Выполнить расчеты и построить чертеж основы переда женского изделия приталенного силуэта на фигуру с размерными параметрами 164-92-100.

Задание 5/20:

Проверяемые результаты обучения:

ПК 2.1, ОК. 2, ОК.3, ОК.4.

Текст задания: Выполнить расчеты и построить чертеж основы спинки женского изделия трапецевидного силуэта на фигуру с размерными параметрами 170-120-128.

Задание 6/20:

Проверяемые результаты обучения:

ПК 2.1, ОК. 2, ОК.3, ОК.4.

Текст задания: Выполнить расчеты и построить чертеж основы переда женского изделия трапецевидного силуэта на фигуру с размерными параметрами 158-112-124.

Задание 7/20:

Проверяемые результаты обучения:

ПК 2.1, ОК. 2, ОК.3, ОК.4.

Текст задания: Выполнить расчеты и построить чертеж основы спинки женского изделия полуприлегающего силуэта на фигуру с размерными параметрами 164-116-128.

Задание 8/20:

Проверяемые результаты обучения:

ПК 2.1, ОК. 2, ОК.3, ОК.4.

Текст задания: Выполнить расчеты и построить чертеж основы переда женского изделия полуприлегающего силуэта на фигуру с размерными параметрами 152-100-108.

Задание 9/20:

Проверяемые результаты обучения:

ПК 2.1, ОК. 2, ОК.3, ОК.4.

Текст задания: Выполнить расчеты и построить чертеж конструкции втачного одношовного рукава на фигуру с размерными параметрами 176-104-112.

Задание 10/20:

Проверяемые результаты обучения:

ПК 2.1, ОК. 2, ОК.3, ОК.4.

Текст задания: Выполнить расчеты и построить чертеж конструкции втачного трех шовного рукава на фигуру с размерными параметрами 146-88-96.

Задание 11/20:

Проверяемые результаты обучения:

ПК 2.1, ОК. 2, ОК.3, ОК.4.

Текст задания: Выполнить расчеты и построить чертеж конструкции втачного двух шовного рукава с верхней и нижней частями, на фигуру с размерными параметрами 164-104-108.

Задание 12/20:

Проверяемые результаты обучения:

ПК 2.1, ОК. 2, ОК.3, ОК.4.

Текст задания: Выполнить расчеты и построить чертеж конструкции втачного двух шовного рукава с передней и задней частями, на фигуру с размерными параметрами 158-84-88.

Задание 13/20:

Проверяемые результаты обучения:

ПК 2.1, ОК. 2, ОК.3, ОК.4.

Текст задания: Выполнить расчеты и построить чертеж основы спинки женского изделия отрезного по линии талии, прямого силуэта на фигуру с размерными параметрами 170-112-120.

Задание 14/20:

Проверяемые результаты обучения:

ПК 2.1, ОК. 2, ОК.3, ОК.4.

Текст задания: Выполнить расчеты и построить чертеж основы переда женского изделия отрезного по линии талии, прямого силуэта на фигуру с размерными параметрами 152-108-116.

Задание 15/20:

Проверяемые результаты обучения:

ПК 2.1, ОК. 2, ОК.3, ОК.4.

Текст задания: Выполнить расчеты и построить чертеж основы спинки женского изделия отрезного по линии талии, приталенного силуэта на фигуру с размерными параметрами 164-116-128.

Задание 16/20:

Проверяемые результаты обучения:

ПК 2.1, ОК. 2, ОК.3, ОК.4.

Текст задания: Выполнить расчеты и построить чертеж основы переда женского изделия отрезного по линии талии, приталенного силуэта на фигуру с размерными параметрами 158-108-120.

Задание 17/20:

Проверяемые результаты обучения:

ПК 2.1, ОК. 2, ОК.3, ОК.4.

Текст задания: Выполнить расчеты и построить чертеж основы спинки женского изделия отрезного по линии талии, трапециевидного силуэта на фигуру с размерными параметрами 146-84-92.

Задание 18/20:

Проверяемые результаты обучения:

ПК 2.1, ОК. 2, ОК.3, ОК.4.

Текст задания: Выполнить расчеты и построить чертеж основы переда женского изделия отрезного по линии талии, трапециевидного силуэта на фигуру с размерными параметрами 170-100-108.

Задание 19/20:

Проверяемые результаты обучения:

ПК 2.1, ОК. 2, ОК.3, ОК.4.

Текст задания: Выполнить расчеты и построить чертеж основы спинки женского изделия отрезного по линии талии, полуприлегающего силуэта на фигуру с размерными параметрами 164-96-100.



Задание 20/20:

Проверяемые результаты обучения:

ПК 2.1, ОК. 2, ОК.3, ОК.4.

Текст задания: Выполнить расчеты и построить чертеж основы переда женского изделия отрезного по линии талии, полуприлегающего силуэта на фигуру с размерными параметрами 152-88-92.

Критерии оценки:

«5» баллов: Расчеты выполнены правильно, чертеж конструкции построен технически грамотно, без ошибок, аккуратно. Все конструктивные точки обозначены в соответствии с методикой. Чертеж построен полностью.

«4» балла: Расчеты выполнены правильно, чертеж конструкции построен технически грамотно, но допущены незначительные ошибки в обозначении конструктивных точек, чертеж построен с небольшими пометками. Чертеж построен полностью.

«3» балла: Имеются несущественные ошибки в расчетах и чертеже конструкции изделия. Чертеж нуждается в завершении.

«2» балла: Имеются отдельные существенные ошибки в расчетах и чертеже конструкции изделия. Чертеж находится на начальной стадии выполнения.

**3.1.1.3. Типовые задания для оценки освоения МДК 02.01.  
Теоретические основы конструирования швейных изделий для  
экзамена:**

Задание 1/20:

Проверяемые результаты обучения:

ПК 2.1, ОК. 2, ОК.3, ОК.4.

Текст задания: Выполнить расчеты и построить чертеж конструкции женского изделия с рукавом рубашечного покрова - с овальной проймой.

Задание 2/20:

Проверяемые результаты обучения:

ПК 2.1, ОК. 2, ОК.3, ОК.4.

Текст задания: Выполнить расчеты и построить чертеж конструкции женского изделия с рукавом рубашечного покрова – с квадратной проймой.

Задание 3/20:

Проверяемые результаты обучения:

ПК 2.1, ОК. 2, ОК.3, ОК.4.

Текст задания: Выполнить расчеты и построить чертеж конструкции женского изделия с рукавом покроя – реглан классический.

Задание 4/20:

Проверяемые результаты обучения:

ПК 2.1, ОК. 2, ОК.3, ОК.4.

Текст задания: Выполнить расчеты и построить чертеж конструкции женского изделия с рукавом покроя – реглан нулевой.

Задание 5/20:

Проверяемые результаты обучения:

ПК 2.1, ОК. 2, ОК.3, ОК.4.

Текст задания: Выполнить расчеты и построить чертеж конструкции женского изделия с рукавом покроя – реглан погон.

Задание 6/20:

Проверяемые результаты обучения:

ПК 2.1, ОК. 2, ОК.3, ОК.4.

Текст задания: Выполнить расчеты и построить чертеж конструкции женского изделия с рукавом покроя – полуреглан.

Задание 7/20:

Проверяемые результаты обучения:

ПК 2.1, ОК. 2, ОК.3, ОК.4.

Текст задания: Выполнить расчеты и построить чертеж конструкции женского изделия с рукавом покроя – реглан кокетка.

Задание 8/20:

Проверяемые результаты обучения:

ПК 2.1, ОК. 2, ОК.3, ОК.4.

Текст задания: Выполнить расчеты и построить чертеж конструкции женского изделия с цельновыкроенным рукавом мягкой формы.

Задание 9/20:

Проверяемые результаты обучения:

ПК 2.1, ОК. 2, ОК.3, ОК.4.

Текст задания: Выполнить расчеты и построить чертеж конструкции женского изделия с цельновыкроенным рукавом - с ромбовидной ластовицей.

Задание 10/20:

Проверяемые результаты обучения:

ПК 2.1, ОК. 2, ОК.3, ОК.4.

Текст задания: Выполнить расчеты и построить чертеж конструкции женского изделия с цельновыкроенным рукавом - с нижней частью переходящей в ластовицу.

Задание 11/20:

Проверяемые результаты обучения:

ПК 2.1, ОК. 2, ОК.3, ОК.4.

Текст задания: Выполнить расчеты и построить чертеж конструкции женского изделия с цельновыкроенным рукавом - с отрезным бочком переходящим в ластовицу.

Задание 12/20:

Проверяемые результаты обучения:

ПК 2.1, ОК. 2, ОК.3, ОК.4.

Текст задания: Выполнить расчеты и построить чертеж конструкции женского изделия с комбинированным рукавом.

Задание 13/20:

Проверяемые результаты обучения:

ПК 2.1, ОК. 2, ОК.3, ОК.4.

Текст задания: Выполнить расчеты и построить чертеж конструкции плечевого изделия для девочки младшей школьной возрастной группы.

Задание 14/20:

Проверяемые результаты обучения:

ПК 2.1, ОК. 2, ОК.3, ОК.4.

Текст задания: Выполнить расчеты и построить чертеж конструкции плечевого изделия для девочки ясельной возрастной группы.

Задание 15/20:

Проверяемые результаты обучения:

ПК 2.1, ОК. 2, ОК.3, ОК.4.

Текст задания: Выполнить расчеты и построить чертеж конструкции плечевого изделия для мальчика дошкольной возрастной группы.

Задание 16/20:

Проверяемые результаты обучения:

ПК 2.1, ОК. 2, ОК.3, ОК.4.

Текст задания: Выполнить расчеты и построить чертеж конструкции мужского пиджака.

Задание 17/20:

Проверяемые результаты обучения:

ПК 2.1, ОК. 2, ОК.3, ОК.4.

Текст задания: Выполнить расчеты и построить чертеж конструкции мужского пальто.

Задание 18/20:

Проверяемые результаты обучения:

ПК 2.1, ОК. 2, ОК.3, ОК.4.

Текст задания: Выполнить расчеты и построить чертеж конструкции мужского жилета.

Задание 19/20:

Проверяемые результаты обучения:

ПК 2.1, ОК. 2, ОК.3, ОК.4, ОК.5.

Текст задания: Построение основы мужского плечевого изделия чертежными средствами САПР.

Задание 20/20:

Проверяемые результаты обучения:

ПК 2.1, ОК. 2, ОК.3, ОК.4, ОК.5.

Текст задания: Построение основы женского плечевого изделия чертежными средствами САПР.

Критерии оценки:

«5» баллов: Расчеты выполнены правильно, чертеж конструкции построен технически грамотно, без ошибок, аккуратно. Все конструктивные точки обозначены в соответствии с методикой. Чертеж построен полностью.

«4» балла: Расчеты выполнены правильно, чертеж конструкции построен технически грамотно, но допущены незначительные ошибки в

обозначении конструктивных точек, чертеж построен с небольшими пометками. Чертеж построен полностью.

«3» балла: Имеются несущественные ошибки в расчетах и чертеже конструкции изделия. Чертеж нуждается в завершении.

«2» балла: Имеются отдельные существенные ошибки в расчетах и чертеже конструкции изделия. Чертеж находится на начальной стадии выполнения.

### **3.1.2 Типовые задания для оценки освоения МДК 02.02. Методы конструктивного моделирования швейных изделий**

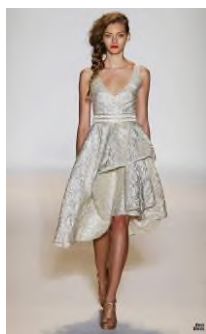
#### **3.1.2.1. Типовые задания для оценки освоения МДК 02.02. Методы конструктивного моделирования швейных изделий для экзамена:**

Задание 1/20:

Проверяемые результаты обучения:

ПК 2.2, ОК. 2, ОК.3, ОК.4.

Текст задания: Выполнить технический рисунок, определить масштаб изображения модели, оформить чертеж модельной конструкции изделия.



Задание 2/20:

Проверяемые результаты обучения:

ПК 2.2, ОК. 2, ОК.3, ОК.4.

Текст задания: Выполнить технический рисунок, определить масштаб изображения модели, оформить чертеж модельной конструкции изделия.



Задание 3/20:

Проверяемые результаты обучения:

ПК 2.2, ОК. 2, ОК.3, ОК.4.

Текст задания: Выполнить технический рисунок, определить масштаб изображения модели, оформить чертеж модельной конструкции изделия.



Задание 4/20:

Проверяемые результаты обучения:

ПК 2.2, ОК. 2, ОК.3, ОК.4.



Текст задания: Выполнить технический рисунок, определить масштаб изображения модели, оформить чертеж модельной конструкции изделия.



Задание 5/20:

Проверяемые результаты обучения:

ПК 2.2, ОК. 2, ОК.3, ОК.4.

Текст задания: Выполнить технический рисунок, определить масштаб изображения модели, оформить чертеж модельной конструкции изделия.



Задание 6/20:

Проверяемые результаты обучения:

ПК 2.2, ОК. 2, ОК.3, ОК.4.

Текст задания: Выполнить технический рисунок, определить масштаб изображения модели, оформить чертеж модельной конструкции изделия.



Задание 7/20:

Проверяемые результаты обучения:

ПК 2.2, ОК. 2, ОК.3, ОК.4.

Текст задания: Выполнить технический рисунок, определить масштаб изображения модели, оформить чертеж модельной конструкции изделия.



Задание 8/20:

Проверяемые результаты обучения:

ПК 2.2, ОК. 2, ОК.3, ОК.4.

Текст задания: Выполнить технический рисунок, определить масштаб изображения модели, оформить чертеж модельной конструкции изделия.



Задание 9/20:

Проверяемые результаты обучения:

ПК 2.2, ОК. 2, ОК.3, ОК.4.

Текст задания: Выполнить технический рисунок, определить масштаб изображения модели, оформить чертеж модельной конструкции изделия.



Задание 10/20:

Проверяемые результаты обучения:

ПК 2.2, ОК. 2, ОК.3, ОК.4.

Текст задания: Выполнить технический рисунок, определить масштаб изображения модели, оформить чертеж модельной конструкции изделия.

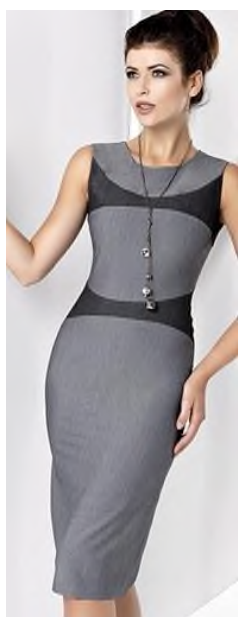


Задание 11/20:

Проверяемые результаты обучения:

ПК 2.2, ОК. 2, ОК.3, ОК.4.

Текст задания: Выполнить технический рисунок, определить масштаб изображения модели, оформить чертеж модельной конструкции изделия.



Задание 12/20:

Проверяемые результаты обучения:

ПК 2.2, ОК. 2, ОК.3, ОК.4.

Текст задания: Выполнить технический рисунок, определить масштаб изображения модели, оформить чертеж модельной конструкции изделия.



Задание 13/20:

Проверяемые результаты обучения:

ПК 2.2, ОК. 2, ОК.3, ОК.4.

Текст задания: Выполнить технический рисунок, определить масштаб изображения модели, оформить чертеж модельной конструкции изделия.



Задание 14/20:

Проверяемые результаты обучения:

ПК 2.2, ОК. 2, ОК.3, ОК.4.

Текст задания: Выполнить технический рисунок, определить масштаб изображения модели, оформить чертеж модельной конструкции изделия.



Задание 15/20:

Проверяемые результаты обучения:

ПК 2.2, ОК. 2, ОК.3, ОК.4.

Текст задания: Выполнить технический рисунок, определить масштаб изображения модели, оформить чертеж модельной конструкции изделия.



Задание 16/20:

Проверяемые результаты обучения:

ПК 2.2, ОК. 2, ОК.3, ОК.4.

Текст задания: Выполнить технический рисунок, определить масштаб изображения модели, оформить чертеж модельной конструкции изделия.

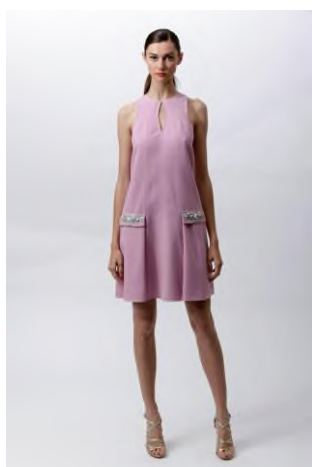


Задание 17/20:

Проверяемые результаты обучения:

ПК 2.2, ОК. 2, ОК.3, ОК.4.

Текст задания: Выполнить технический рисунок, определить масштаб изображения модели, оформить чертеж модельной конструкции изделия.



Задание 18/20:

Проверяемые результаты обучения:

ПК 2.2, ОК. 2, ОК.3, ОК.4.

Текст задания: Выполнить технический рисунок, определить масштаб изображения модели, оформить чертеж модельной конструкции изделия.



Задание 19/20:

Проверяемые результаты обучения:

ПК 2.2, ОК. 2, ОК.3, ОК.4.

Текст задания: Выполнить технический рисунок, определить масштаб изображения модели, оформить чертеж модельной конструкции изделия.





Задание 20/20:

Проверяемые результаты обучения:

ПК 2.2, ОК. 2, ОК.3, ОК.4.

Текст задания: Выполнить технический рисунок, определить масштаб изображения модели, оформить чертеж модельной конструкции изделия.



Критерии оценки:

«5» баллов: Чертеж модельной конструкции соответствует внешнему виду модели, чертеж построен технически грамотно, без ошибок, аккуратно. Все конструктивные точки обозначены в соответствии с методикой. Чертеж построен полностью.

«4» балла: Чертеж модельной конструкции соответствует внешнему виду модели, чертеж конструкции построен технически грамотно, но допущены незначительные ошибки в обозначении конструктивных точек, чертеж построен с небольшими помарками. Чертеж построен полностью.

«3» балла: Чертеж модельной конструкции не полностью соответствует внешнему виду модели. Имеются несущественные ошибки в расчетах и чертеже конструкции изделия. Чертеж нуждается в завершении.

«2» балла: Имеются отдельные существенные ошибки в расчетах и чертеже конструкции изделия. Чертеж находится на начальной стадии выполнения.

## **4. Оценка по учебной и (или) производственной практике**

### **4.1. Общие положения**

Целью оценки по учебной и производственной практике является оценка: 1) профессиональных и общих компетенций; 2) практического опыта и умений.

Оценка по учебной и производственной практике выставляется на основании данных аттестационного листа (характеристики профессиональной деятельности студента на практике) с указанием видов работ, выполненных студентом во время практики, их объема, качества выполнения в соответствии с технологией и (или) требованиями организации, в которой проходила практика.

### **4.2. Виды работ практики и проверяемые результаты обучения по профессиональному модулю**

## 4.2.1. Учебная практика (при наличии):

Таблица 5

Виды работ	Проверяемые результаты (ПК, ОК, ПО, У)
1.Конструирование, раскрой и изготовление макета женских брюк на индивидуальную фигуру.	ПК 2.1, ОК 1, ОК 2, ОК 3, ОК 4, ОК 5, ОК 6, У 1
2.Конструирование, раскрой и изготовление макета базовой конструкции женской блузы на индивидуальную фигуру.	ПК 2.1, ОК 1, ОК 2, ОК 3, ОК 4, ОК 5, ОК 6, У 1
3.Конструирование базовой конструкции (БК) и модельной конструкции (МК) женского жакета с втачными рукавами на индивидуальную фигуру	ПК 2.1, ПК 2.2, ПК 2.3, ПК 2.4, ОК 1, ОК 2, ОК 3, ОК 4, ОК 5, ОК 6, У 1, У 2, У 3
4.Конструирование базовой конструкции (БК) и модельной конструкции (МК) мужской куртки с рукавами рубашечного покроя на индивидуальную фигуру	ПК 2.1, ПК 2.2, ПК 2.3, ПК 2.4, ОК 1, ОК 2, ОК 3, ОК 4, ОК 5, ОК 6, У 1, У 2, У 3
5.Конструирование базовой конструкции (БК) и модельной конструкции (МК) женского платья с цельнокроеными рукавами (сложной конструкции) на индивидуальную фигуру	ПК 2.1, ПК 2.2, ПК 2.3, ПК 2.4, ОК 1, ОК 2, ОК 3, ОК 4, ОК 5, ОК 6, У 1, У 2, У 3
6.Конструирование базовой конструкции (БК) и модельной конструкции (МК) женского костюма (комплекта) сложной конструкции	ПК 2.1, ПК 2.2, ПК 2.3, ПК 2.4, ОК 1, ОК 2, ОК 3, ОК 4, ОК 5, ОК 6, У 1, У 2, У 3
7.Конструирование базовой конструкции (БК) и модельной конструкции (МК) детского комбинезона для разных возрастных групп в САПР	ПК 2.1, ПК 2.2, ПК 2.3, ПК 2.4, ОК 1, ОК 2, ОК 3, ОК 4, ОК 5, ОК 6, ОК 9, ПО 1, У 1, У 2, У 3, У 4
8.Проектирование серии технологичных моделей на одной конструктивной основе в САПР.	ПК 2.1, ПК 2.2, ПК 2.3, ПК 2.4, ОК 1, ОК 2, ОК 3, ОК 4, ОК 5, ОК 6, ОК 9, ПО 1, У 1, У 2, У 3, У 4

#### 4.2.2 Типовые задания для оценки уровня сформированности профессиональных и общих компетенций, практического опыта и приобретенных умений во время учебной практики:

Студенты заочного отделения проходят учебную практику на предприятиях по профилю специальности на договорной основе. По окончании учебной практики они сдают дневник-отчет руководителю практики от образовательного учреждения. К дневнику-отчету прилагается аттестационный лист и отзыв-характеристика, руководитель практики подробно характеризует и оценивает по пятибалльной системе деятельность практиканта по выполнению видов работ, предусмотренных программой учебной практики.

Оценка, указанная руководителем предприятия выставляется в оценочную ведомость по учебной практике и зачетную книжку студента.

#### 4.2.3. Производственная практика (при наличии):

Таблица 6

Виды работ	Проверяемые результаты (ПК, ОК, ПО, У)
1. Знакомство с работой специализированных подразделений швейного производства.	ПК 2.2, ОК 1, ОК 2, ОК 3, ОК 4, ОК 5, ОК 6, ОК 7, ОК 8, ОК 9
2. Работа на автоматизированном рабочем месте (АРМ) с использованием САПР швейных изделий: - участие в разработке базовых конструкций изделий на типовые или индивидуальные фигуры. - участие в разработке модельных конструкций изделий по эскизу - выполнение градации шаблонов деталей изделий и участие в подготовке моделей к запуску в	ПК 2.1, ПК 2.2, ПК 2.3, ОК 1, ОК 2, ОК 3, ОК 4, ОК 5, ОК 6, ОК 7, ОК 8, ОК 9 ПО 1, У 1, У 2, У 3, У 4

<p>производство. Знакомство с новыми информационными технологиями, используемыми в процессе конструирования швейных изделий. Изучение роли конструктора по повышению качества выпускаемой продукции.</p>	
<p>3.Осуществление авторского надзора за реализацией конструкторских решений в производстве.</p>	<p>ПК 2.4, ОК 1, ОК 2, ОК 3, ОК 4, ОК 5, ОК 6, ОК 7, ОК 8, ОК 9</p>

#### 4.3. Форма аттестационного листа

##### 4.3.а Форма аттестационного листа учебной практики

**(Характеристика профессиональной деятельности студента во время учебной практики)**

1. ФИО студента

---

Курс \_\_\_\_\_ группа \_\_\_\_ специальность \_\_\_\_\_

---

2. Место проведения практики, наименование, юридический адрес

---

3. Время проведения практики с \_\_\_\_ . \_\_\_\_ 201\_\_ г. по \_\_\_\_ . \_\_\_\_ 201\_\_ г.

4. Виды и качество выполнения работ



студентами во время практики		

5. Оценка деятельности студента во время производственной практики:

\_\_\_\_\_.

Дата

Подписи руководителя практики от организации

МП

6. Оценка качества выполнения индивидуального задания, защиты отчета:

\_\_\_\_\_.

Дата

Подписи руководителя практики от ГАПОУ «НГТК»

7. Оценка за производственную практику: \_\_\_\_\_

Дата

Подписи руководителя практики от ГАПОУ «НГТК»

МП

**5. Контрольно-оценочные материалы для экзамена  
(квалификационного)**

I. ПАСПОРТ
------------

**Назначение:**

КОМ предназначен для контроля и оценки результатов освоения  
профессионального модуля

ПМ 02 Конструирование швейных изделий

по специальности СПО:

29.02.04 Конструирование, моделирование и технология швейных изделий

II. ЗАДАНИЕ ДЛЯ ЭКЗАМЕНУЮЩЕГОСЯ. Вариант № 1
--

Коды проверяемых профессиональных и общих компетенций: ПК 2.1, ПК 2.2, ОК 2, ОК 3, ОК 4

Инструкция

Внимательно прочитайте задание.

Вы можете воспользоваться:

Информационные источники:

1. ГОСТ 31396-2009 Классификация типовых фигур женщин по ростам, размерам и полнотным группам для проектирования одежды
2. Единый метод конструирования женской одежды, изготавливаемой по индивидуальным заказам населения на фигуры различных типов



телосложения. Основы конструирования плечевых изделий. 4.1. - М.: ЦБНТИ, 1989.

3. Единый метод конструирования женской одежды, изготавливаемой по индивидуальным заказам населения на фигуры различных типов телосложения. Основы конструирования плечевых изделий. 4.2. - М.: ЦБНТИ, 1989.

4. Э.К.Амирова, О.В.Сакулина, Б.С. Саккулин, А.Т. Труханова. Конструирование одежды. - М.: Издательский центр «Академия», 2012.

5. Журнал «Ателье». - М.: ЗАО «ИД КОН-Лига Пресс», 2010 -2016.

6. Журнал «Индустрия моды». - М.: ЗАО «ИД КОН-Лига Пресс», 2010-2016.

7. Электронный ресурс АОА «ЦНИИШП» <http://www.cniishp.ru>

8. Электронный ресурс журнала «Ателье» <http://www.modanews.ru>  
[www.modanews.ru/muller](http://www.modanews.ru/muller)

Время выполнения задания – 4 недели

**Текст задания:** Разработать чертеж модельной конструкции семейства моделей повседневных платьев на одной конструктивной основе.

II. ЗАДАНИЕ ДЛЯ ЭКЗАМЕНУЮЩЕГОСЯ. Вариант № 2
--

Коды проверяемых профессиональных и общих компетенций: ПК 2.1, ПК 2.2, ОК 2, ОК 3, ОК 4

### Инструкция

Внимательно прочитайте задание.

Вы можете воспользоваться:

Информационные источники:

1. ГОСТ 31396-2009 Классификация типовых фигур женщин по ростам, размерам и полнотным группам для проектирования одежды

2. Единый метод конструирования женской одежды, изготавливаемой по индивидуальным заказам населения на фигуры различных типов

телосложения. Основы конструирования плечевых изделий. 4.1. - М.: ЦБНТИ, 1989.

3. Единый метод конструирования женской одежды, изготавливаемой по индивидуальным заказам населения на фигуры различных типов телосложения. Основы конструирования плечевых изделий. 4.2. - М.: ЦБНТИ, 1989.

4. Э.К.Амирова, О.В.Сакулина, Б.С. Саккулин, А.Т. Труханова. Конструирование одежды. - М.: Издательский центр «Академия», 2012.

5. Журнал «Ателье». - М.: ЗАО «ИД КОН-Лига Пресс», 2010 -2016.

6. Журнал «Индустрия моды». - М.: ЗАО «ИД КОН-Лига Пресс», 2010-2016.

7. Электронный ресурс АОА «ЦНИИШП» <http://www.cniishp.ru>

8. Электронный ресурс журнала «Ателье» <http://www.modanews.ru>  
[www.modanews.ru/muller](http://www.modanews.ru/muller)

Время выполнения задания – 4 недели

**Текст задания:** Разработка чертежей модельной конструкции семейства моделей женских жакетов на одной конструктивной основе.

## II. ЗАДАНИЕ ДЛЯ ЭКЗАМЕНУЮЩЕГОСЯ. Вариант № 3

Коды проверяемых профессиональных и общих компетенций: ПК 2.1, ПК 2.2, ОК 2, ОК 3, ОК 4

### Инструкция

Внимательно прочитайте задание.

Вы можете воспользоваться:

Информационные источники:

1. ГОСТ 31396-2009 Классификация типовых фигур женщин по ростам, размерам и полнотным группам для проектирования одежды

2. Единый метод конструирования женской одежды, изготавливаемой по индивидуальным заказам населения на фигуры различных типов

телосложения. Основы конструирования плечевых изделий. 4.1. - М.: ЦБНТИ, 1989.

3. Единый метод конструирования женской одежды, изготавливаемой по индивидуальным заказам населения на фигуры различных типов телосложения. Основы конструирования плечевых изделий. 4.2. - М.: ЦБНТИ, 1989.

4. Э.К.Амирова, О.В.Сакулина, Б.С. Саккулин, А.Т. Труханова. Конструирование одежды. - М.: Издательский центр «Академия», 2012.

5. Журнал «Ателье». - М.: ЗАО «ИД КОН-Лига Пресс», 2010 -2016.

6. Журнал «Индустрия моды». - М.: ЗАО «ИД КОН-Лига Пресс», 2010-2016.

7. Электронный ресурс АОА «ЦНИИШП» <http://www.cniishp.ru>

8. Электронный ресурс журнала «Ателье» <http://www.modanews.ru>  
[www.modanews.ru/muller](http://www.modanews.ru/muller)

Время выполнения задания – 4 недели

**Текст задания:** Разработка чертежей модельной конструкции семейства моделей платьев для коктейля на одной конструктивной основе.

II. ЗАДАНИЕ ДЛЯ ЭКЗАМЕНУЮЩЕГОСЯ. Вариант № 4
--

Коды проверяемых профессиональных и общих компетенций: ПК 2.1, ПК 2.2, ОК 2, ОК 3, ОК 4

### Инструкция

Внимательно прочитайте задание.

Вы можете воспользоваться:

Информационные источники:

1. ГОСТ 31396-2009 Классификация типовых фигур женщин по ростам, размерам и полнотным группам для проектирования одежды

2. Единый метод конструирования женской одежды, изготавливаемой по индивидуальным заказам населения на фигуры различных типов

телосложения. Основы конструирования плечевых изделий. 4.1. - М.: ЦБНТИ, 1989.

3. Единый метод конструирования женской одежды, изготавливаемой по индивидуальным заказам населения на фигуры различных типов телосложения. Основы конструирования плечевых изделий. 4.2. - М.: ЦБНТИ, 1989.

4. Э.К.Амирова, О.В.Сакулина, Б.С. Саккулин, А.Т. Труханова. Конструирование одежды. - М.: Издательский центр «Академия», 2012.

5. Журнал «Ателье». - М.: ЗАО «ИД КОН-Лига Пресс», 2010 -2016.

6. Журнал «Индустрия моды». - М.: ЗАО «ИД КОН-Лига Пресс», 2010-2016.

7. Электронный ресурс АОА «ЦНИИШП» <http://www.cniishp.ru>

8. Электронный ресурс журнала «Ателье» <http://www.modanews.ru>  
[www.modanews.ru/muller](http://www.modanews.ru/muller)

Время выполнения задания – 4 недели

**Текст задания:** Разработка чертежей модельной конструкции семейства моделей женских д/с пальто на одной конструктивной основе.

## II. ЗАДАНИЕ ДЛЯ ЭКЗАМЕНУЮЩЕГОСЯ. Вариант № 5

Коды проверяемых профессиональных и общих компетенций: ПК 2.1, ПК 2.2, ОК 2, ОК 3, ОК 4

### Инструкция

Внимательно прочитайте задание.

Вы можете воспользоваться:

Информационные источники:

1. ГОСТ 31396-2009 Классификация типовых фигур женщин по ростам, размерам и полнотным группам для проектирования одежды

2. Единый метод конструирования женской одежды, изготавливаемой по индивидуальным заказам населения на фигуры различных типов

телосложения. Основы конструирования плечевых изделий. 4.1. - М.: ЦБНТИ, 1989.

3. Единый метод конструирования женской одежды, изготавливаемой по индивидуальным заказам населения на фигуры различных типов телосложения. Основы конструирования плечевых изделий. 4.2. - М.: ЦБНТИ, 1989.

4. Э.К.Амирова, О.В.Сакулина, Б.С. Саккулин, А.Т. Труханова. Конструирование одежды. - М.: Издательский центр «Академия», 2012.

5. Журнал «Ателье». - М.: ЗАО «ИД КОН-Лига Пресс», 2010 -2016.

6. Журнал «Индустрия моды». - М.: ЗАО «ИД КОН-Лига Пресс», 2010-2016.

7. Электронный ресурс АОА «ЦНИИШП» <http://www.cniishp.ru>

8. Электронный ресурс журнала «Ателье» <http://www.modanews.ru>  
[www.modanews.ru/muller](http://www.modanews.ru/muller)

Время выполнения задания – 4 недели

**Текст задания:** Разработка чертежей модельной конструкции семейства моделей детских платьев на одной конструктивной основе.

## II. ЗАДАНИЕ ДЛЯ ЭКЗАМЕНУЮЩЕГОСЯ. Вариант № 6

Коды проверяемых профессиональных и общих компетенций: ПК 2.1, ПК 2.2, ОК 2, ОК 3, ОК 4

### Инструкция

Внимательно прочитайте задание.

Вы можете воспользоваться:

Информационные источники:

1. ГОСТ 31396-2009 Классификация типовых фигур женщин по ростам, размерам и полнотным группам для проектирования одежды

2. Единый метод конструирования женской одежды, изготавливаемой по индивидуальным заказам населения на фигуры различных типов

телосложения. Основы конструирования плечевых изделий. 4.1. - М.: ЦБНТИ, 1989.

3. Единый метод конструирования женской одежды, изготавливаемой по индивидуальным заказам населения на фигуры различных типов телосложения. Основы конструирования плечевых изделий. 4.2. - М.: ЦБНТИ, 1989.

4. Э.К.Амирова, О.В.Сакулина, Б.С. Саккулин, А.Т. Труханова. Конструирование одежды. - М.: Издательский центр «Академия», 2012.

5. Журнал «Ателье». - М.: ЗАО «ИД КОН-Лига Пресс», 2010 -2016.

6. Журнал «Индустрия моды». - М.: ЗАО «ИД КОН-Лига Пресс», 2010-2016.

7. Электронный ресурс АОА «ЦНИИШП» <http://www.cniishp.ru>

8. Электронный ресурс журнала «Ателье» <http://www.modanews.ru>  
[www.modanews.ru/muller](http://www.modanews.ru/muller)

Время выполнения задания – 4 недели

**Текст задания:** Разработка чертежей модельной конструкции семейства моделей мужских костюмов на одной конструктивной основе.

## II. ЗАДАНИЕ ДЛЯ ЭКЗАМЕНУЮЩЕГОСЯ. Вариант № 7

Коды проверяемых профессиональных и общих компетенций: ПК 2.1, ПК 2.2, ОК 2, ОК 3, ОК 4

### Инструкция

Внимательно прочитайте задание.

Вы можете воспользоваться:

Информационные источники:

1. ГОСТ 31396-2009 Классификация типовых фигур женщин по ростам, размерам и полнотным группам для проектирования одежды

2. Единый метод конструирования женской одежды, изготавливаемой по индивидуальным заказам населения на фигуры различных типов

телосложения. Основы конструирования плечевых изделий. 4.1. - М.: ЦБНТИ, 1989.

3. Единый метод конструирования женской одежды, изготавливаемой по индивидуальным заказам населения на фигуры различных типов телосложения. Основы конструирования плечевых изделий. 4.2. - М.: ЦБНТИ, 1989.

4. Э.К.Амирова, О.В.Сакулина, Б.С. Саккулин, А.Т. Труханова. Конструирование одежды. - М.: Издательский центр «Академия», 2012.

5. Журнал «Ателье». - М.: ЗАО «ИД КОН-Лига Пресс», 2010 -2016.

6. Журнал «Индустрия моды». - М.: ЗАО «ИД КОН-Лига Пресс», 2010-2016.

7. Электронный ресурс АОА «ЦНИИШП» <http://www.cniishp.ru>

8. Электронный ресурс журнала «Ателье» <http://www.modanews.ru>  
[www.modanews.ru/muller](http://www.modanews.ru/muller)

Время выполнения задания – 4 недели

**Текст задания:** Разработка чертежей модельной конструкции семейства моделей мужских д/с пальто на одной конструктивной основе.

II. ЗАДАНИЕ ДЛЯ ЭКЗАМЕНУЮЩЕГОСЯ. Вариант № 8
--

Коды проверяемых профессиональных и общих компетенций: ПК 2.1, ПК 2.2, ОК 2, ОК 3, ОК 4

### Инструкция

Внимательно прочитайте задание.

Вы можете воспользоваться:

Информационные источники:

1. ГОСТ 31396-2009 Классификация типовых фигур женщин по ростам, размерам и полнотным группам для проектирования одежды

2. Единый метод конструирования женской одежды, изготавливаемой по индивидуальным заказам населения на фигуры различных типов

телосложения. Основы конструирования плечевых изделий. 4.1. - М.: ЦБНТИ, 1989.

3. Единый метод конструирования женской одежды, изготавливаемой по индивидуальным заказам населения на фигуры различных типов телосложения. Основы конструирования плечевых изделий. 4.2. - М.: ЦБНТИ, 1989.

4. Э.К.Амирова, О.В.Сакулина, Б.С. Саккулин, А.Т. Труханова. Конструирование одежды. - М.: Издательский центр «Академия», 2012.

5. Журнал «Ателье». - М.: ЗАО «ИД КОН-Лига Пресс», 2010 -2016.

6. Журнал «Индустрия моды». - М.: ЗАО «ИД КОН-Лига Пресс», 2010-2016.

7. Электронный ресурс АОА «ЦНИИШП» <http://www.cniishp.ru>

8. Электронный ресурс журнала «Ателье» <http://www.modanews.ru>  
[www.modanews.ru/muller](http://www.modanews.ru/muller)

Время выполнения задания – 4 недели

**Текст задания:** Разработка чертежей модельной конструкции семейства моделей платьев для торжественных случаев на одной конструктивной основе.

## II. ЗАДАНИЕ ДЛЯ ЭКЗАМЕНУЮЩЕГОСЯ. Вариант № 9

Коды проверяемых профессиональных и общих компетенций: ПК 2.1, ПК 2.2, ОК 2, ОК 3, ОК 4

### Инструкция

Внимательно прочитайте задание.

Вы можете воспользоваться:

Информационные источники:

1. ГОСТ 31396-2009 Классификация типовых фигур женщин по ростам, размерам и полнотным группам для проектирования одежды

2. Единый метод конструирования женской одежды, изготавливаемой по индивидуальным заказам населения на фигуры различных типов



телосложения. Основы конструирования плечевых изделий. 4.1. - М.: ЦБНТИ, 1989.

3. Единый метод конструирования женской одежды, изготавливаемой по индивидуальным заказам населения на фигуры различных типов телосложения. Основы конструирования плечевых изделий. 4.2. - М.: ЦБНТИ, 1989.

4. Э.К.Амирова, О.В.Сакулина, Б.С. Саккулин, А.Т. Труханова. Конструирование одежды. - М.: Издательский центр «Академия», 2012.

5. Журнал «Ателье». - М.: ЗАО « ИД КОН-Лига Пресс», 2010 -2016.

6. Журнал «Индустрия моды». - М.: ЗАО « ИД КОН-Лига Пресс», 2010-2016.

7. Электронный ресурс АОА «ЦНИИШП» <http://www.cniishp.ru>

8. Электронный ресурс журнала «Ателье» <http://www.modanews.ru>  
[www.modanews.ru/muller](http://www.modanews.ru/muller)

Время выполнения задания – 4 недели

**Текст задания:** Разработка чертежей модельной конструкции семейства моделей женских брючных костюмов на одной конструктивной основе.

## II. ЗАДАНИЕ ДЛЯ ЭКЗАМЕНУЮЩЕГОСЯ. Вариант № 10

Коды проверяемых профессиональных и общих компетенций: ПК 2.1, ПК 2.2, ОК 2, ОК 3, ОК 4

### Инструкция

Внимательно прочитайте задание.

Вы можете воспользоваться:

Информационные источники:

1. ГОСТ 31396-2009 Классификация типовых фигур женщин по ростам, размерам и полнотным группам для проектирования одежды

2. Единый метод конструирования женской одежды, изготавливаемой по индивидуальным заказам населения на фигуры различных типов

телосложения. Основы конструирования плечевых изделий. 4.1. - М.: ЦБНТИ, 1989.

3. Единый метод конструирования женской одежды, изготавливаемой по индивидуальным заказам населения на фигуры различных типов телосложения. Основы конструирования плечевых изделий. 4.2. - М.: ЦБНТИ, 1989.

4. Э.К.Амирова, О.В.Сакулина, Б.С. Саккулин, А.Т. Труханова. Конструирование одежды. - М.: Издательский центр «Академия», 2012.

5. Журнал «Ателье». - М.: ЗАО «ИД КОН-Лига Пресс», 2010 -2016.

6. Журнал «Индустрия моды». - М.: ЗАО «ИД КОН-Лига Пресс», 2010-2016.

7. Электронный ресурс АОА «ЦНИИШП» <http://www.cniishp.ru>

8. Электронный ресурс журнала «Ателье» <http://www.modanews.ru>  
[www.modanews.ru/muller](http://www.modanews.ru/muller)

Время выполнения задания – 4 недели

**Текст задания:** Разработка чертежей модельной конструкции семейства моделей платьев с рукавом покроя реглан на одной конструктивной основе.

II. ЗАДАНИЕ ДЛЯ ЭКЗАМЕНУЮЩЕГОСЯ. Вариант № 11
---

Коды проверяемых профессиональных и общих компетенций: ПК 2.1, ПК 2.2, ОК 2, ОК 3, ОК 4

### Инструкция

Внимательно прочитайте задание.

Вы можете воспользоваться:

Информационные источники:

1. ГОСТ 31396-2009 Классификация типовых фигур женщин по ростам, размерам и полнотным группам для проектирования одежды

2. Единый метод конструирования женской одежды, изготавливаемой по индивидуальным заказам населения на фигуры различных типов

телосложения. Основы конструирования плечевых изделий. 4.1. - М.: ЦБНТИ, 1989.

3. Единый метод конструирования женской одежды, изготавливаемой по индивидуальным заказам населения на фигуры различных типов телосложения. Основы конструирования плечевых изделий. 4.2. - М.: ЦБНТИ, 1989.

4. Э.К.Амирова, О.В.Сакулина, Б.С. Саккулин, А.Т. Труханова. Конструирование одежды. - М.: Издательский центр «Академия», 2012.

5. Журнал «Ателье». - М.: ЗАО «ИД КОН-Лига Пресс», 2010 -2016.

6. Журнал «Индустрия моды». - М.: ЗАО «ИД КОН-Лига Пресс», 2010-2016.

7. Электронный ресурс АОА «ЦНИИШП» <http://www.cniishp.ru>

8. Электронный ресурс журнала «Ателье» <http://www.modanews.ru>  
[www.modanews.ru/muller](http://www.modanews.ru/muller)

Время выполнения задания – 4 недели

**Текст задания:** Разработка чертежей модельной конструкции семейства моделей платьев на одной конструктивной основе.

<p>II. ЗАДАНИЕ ДЛЯ ЭКЗАМЕНУЮЩЕГОСЯ. Вариант № 12</p>
--

Коды проверяемых профессиональных и общих компетенций: ПК 2.1, ПК 2.2, ОК 2, ОК 3, ОК 4

**Инструкция**

Внимательно прочитайте задание.

Вы можете воспользоваться:

Информационные источники:

1. ГОСТ 31396-2009 Классификация типовых фигур женщин по ростам, размерам и полнотным группам для проектирования одежды

2. Единый метод конструирования женской одежды, изготавливаемой по индивидуальным заказам населения на фигуры различных типов

телосложения. Основы конструирования плечевых изделий. 4.1. - М.: ЦБНТИ, 1989.

3. Единый метод конструирования женской одежды, изготавливаемой по индивидуальным заказам населения на фигуры различных типов телосложения. Основы конструирования плечевых изделий. 4.2. - М.: ЦБНТИ, 1989.

4. Э.К.Амирова, О.В.Сакулина, Б.С. Саккулин, А.Т. Труханова. Конструирование одежды. - М.: Издательский центр «Академия», 2012.

5. Журнал «Ателье». - М.: ЗАО «ИД КОН-Лига Пресс», 2010 -2016.

6. Журнал «Индустрия моды». - М.: ЗАО «ИД КОН-Лига Пресс», 2010-2016.

7. Электронный ресурс АОА «ЦНИИШП» <http://www.cniishp.ru>

8. Электронный ресурс журнала «Ателье» <http://www.modanews.ru>  
[www.modanews.ru/muller](http://www.modanews.ru/muller)

Время выполнения задания – 4 недели

**Текст задания:** Разработка чертежей модельной конструкции семейства моделей повседневных платьев на одной конструктивной основе.

II. ЗАДАНИЕ ДЛЯ ЭКЗАМЕНУЮЩЕГОСЯ. Вариант № 13
---

Коды проверяемых профессиональных и общих компетенций: ПК 2.1, ПК 2.2, ОК 2, ОК 3, ОК 4

### Инструкция

Внимательно прочитайте задание.

Вы можете воспользоваться:

Информационные источники:

1. ГОСТ 31396-2009 Классификация типовых фигур женщин по ростам, размерам и полнотным группам для проектирования одежды

2. Единый метод конструирования женской одежды, изготавливаемой по индивидуальным заказам населения на фигуры различных типов

телосложения. Основы конструирования плечевых изделий. 4.1. - М.: ЦБНТИ, 1989.

3. Единый метод конструирования женской одежды, изготавливаемой по индивидуальным заказам населения на фигуры различных типов телосложения. Основы конструирования плечевых изделий. 4.2. - М.: ЦБНТИ, 1989.

4. Э.К.Амирова, О.В.Сакулина, Б.С. Саккулин, А.Т. Труханова. Конструирование одежды. - М.: Издательский центр «Академия», 2012.

5. Журнал «Ателье». - М.: ЗАО «ИД КОН-Лига Пресс», 2010 -2016.

6. Журнал «Индустрия моды». - М.: ЗАО «ИД КОН-Лига Пресс», 2010-2016.

7. Электронный ресурс АОА «ЦНИИШП» <http://www.cniishp.ru>

8. Электронный ресурс журнала «Ателье» <http://www.modanews.ru>  
[www.modanews.ru/muller](http://www.modanews.ru/muller)

Время выполнения задания – 4 недели

**Текст задания:** Разработка чертежей модельной конструкции семейства моделей женских летних костюмов на одной конструктивной основе.

II. ЗАДАНИЕ ДЛЯ ЭКЗАМЕНУЮЩЕГОСЯ. Вариант № 14
---

Коды проверяемых профессиональных и общих компетенций: ПК 2.1, ПК 2.2, ОК 2, ОК 3, ОК 4

### Инструкция

Внимательно прочитайте задание.

Вы можете воспользоваться:

Информационные источники:

1. ГОСТ 31396-2009 Классификация типовых фигур женщин по ростам, размерам и полнотным группам для проектирования одежды

2. Единый метод конструирования женской одежды, изготавливаемой по индивидуальным заказам населения на фигуры различных типов

телосложения. Основы конструирования плечевых изделий. 4.1. - М.: ЦБНТИ, 1989.

3. Единый метод конструирования женской одежды, изготавливаемой по индивидуальным заказам населения на фигуры различных типов телосложения. Основы конструирования плечевых изделий. 4.2. - М.: ЦБНТИ, 1989.

4. Э.К.Амирова, О.В.Сакулина, Б.С. Саккулин, А.Т. Труханова. Конструирование одежды. - М.: Издательский центр «Академия», 2012.

5. Журнал «Ателье». - М.: ЗАО «ИД КОН-Лига Пресс», 2010 -2016.

6. Журнал «Индустрия моды». - М.: ЗАО «ИД КОН-Лига Пресс», 2010-2016.

7. Электронный ресурс АОА «ЦНИИШП» <http://www.cniishp.ru>

8. Электронный ресурс журнала «Ателье» <http://www.modanews.ru>  
[www.modanews.ru/muller](http://www.modanews.ru/muller)

Время выполнения задания – 4 недели

**Текст задания:** Разработка чертежей модельной конструкции семейства моделей пальто д/с для девочек младшей школьной возрастной группы на одной конструктивной основе.

## II. ЗАДАНИЕ ДЛЯ ЭКЗАМЕНУЮЩЕГОСЯ. Вариант № 15

Коды проверяемых профессиональных и общих компетенций: ПК 2.1, ПК 2.2, ОК 2, ОК 3, ОК 4

### Инструкция

Внимательно прочитайте задание.

Вы можете воспользоваться:

Информационные источники:

1. ГОСТ 31396-2009 Классификация типовых фигур женщин по ростам, размерам и полнотным группам для проектирования одежды

2. Единый метод конструирования женской одежды, изготавливаемой по индивидуальным заказам населения на фигуры различных типов

телосложения. Основы конструирования плечевых изделий. 4.1. - М.: ЦБНТИ, 1989.

3. Единый метод конструирования женской одежды, изготавливаемой по индивидуальным заказам населения на фигуры различных типов телосложения. Основы конструирования плечевых изделий. 4.2. - М.: ЦБНТИ, 1989.

4. Э.К.Амирова, О.В.Сакулина, Б.С. Саккулин, А.Т. Труханова. Конструирование одежды. - М.: Издательский центр «Академия», 2012.

5. Журнал «Ателье». - М.: ЗАО «ИД КОН-Лига Пресс», 2010 -2016.

6. Журнал «Индустрия моды». - М.: ЗАО «ИД КОН-Лига Пресс», 2010-2016.

7. Электронный ресурс АОА «ЦНИИШП» <http://www.cniishp.ru>

8. Электронный ресурс журнала «Ателье» <http://www.modanews.ru>  
[www.modanews.ru/muller](http://www.modanews.ru/muller)

Время выполнения задания – 4 недели

**Текст задания:** Разработка чертежей модельной конструкции семейства моделей женских костюмов на одной конструктивной основе.

II. ЗАДАНИЕ ДЛЯ ЭКЗАМЕНУЮЩЕГОСЯ. Вариант № 16
---

Коды проверяемых профессиональных и общих компетенций: ПК 2.1, ПК 2.2, ОК 2, ОК 3, ОК 4

### Инструкция

Внимательно прочитайте задание.

Вы можете воспользоваться:

Информационные источники:

1. ГОСТ 31396-2009 Классификация типовых фигур женщин по ростам, размерам и полнотным группам для проектирования одежды

2. Единый метод конструирования женской одежды, изготавливаемой по индивидуальным заказам населения на фигуры различных типов

телосложения. Основы конструирования плечевых изделий. 4.1. - М.: ЦБНТИ, 1989.

3. Единый метод конструирования женской одежды, изготавливаемой по индивидуальным заказам населения на фигуры различных типов телосложения. Основы конструирования плечевых изделий. 4.2. - М.: ЦБНТИ, 1989.

4. Э.К.Амирова, О.В.Сакулина, Б.С. Саккулин, А.Т. Труханова. Конструирование одежды. - М.: Издательский центр «Академия», 2012.

5. Журнал «Ателье». - М.: ЗАО «ИД КОН-Лига Пресс», 2010 -2016.

6. Журнал «Индустрия моды». - М.: ЗАО «ИД КОН-Лига Пресс», 2010-2016.

7. Электронный ресурс АОА «ЦНИИШП» <http://www.cniishp.ru>

8. Электронный ресурс журнала «Ателье» <http://www.modanews.ru>  
[www.modanews.ru/muller](http://www.modanews.ru/muller)

Время выполнения задания – 4 недели

**Текст задания:** Разработка чертежей модельной конструкции семейства моделей платьев на одной конструктивной основе.

II. ЗАДАНИЕ ДЛЯ ЭКЗАМЕНУЮЩЕГОСЯ. Вариант № 17
---

Коды проверяемых профессиональных и общих компетенций: ПК 2.1, ПК 2.2, ОК 2, ОК 3, ОК 4

### Инструкция

Внимательно прочитайте задание.

Вы можете воспользоваться:

Информационные источники:

1. ГОСТ 31396-2009 Классификация типовых фигур женщин по ростам, размерам и полнотным группам для проектирования одежды

2. Единый метод конструирования женской одежды, изготавливаемой по индивидуальным заказам населения на фигуры различных типов



телосложения. Основы конструирования плечевых изделий. 4.1. - М.: ЦБНТИ, 1989.

3. Единый метод конструирования женской одежды, изготавливаемой по индивидуальным заказам населения на фигуры различных типов телосложения. Основы конструирования плечевых изделий. 4.2. - М.: ЦБНТИ, 1989.

4. Э.К.Амирова, О.В.Сакулина, Б.С. Саккулин, А.Т. Труханова. Конструирование одежды. - М.: Издательский центр «Академия», 2012.

5. Журнал «Ателье». - М.: ЗАО «ИД КОН-Лига Пресс», 2010 -2016.

6. Журнал «Индустрия моды». - М.: ЗАО «ИД КОН-Лига Пресс», 2010-2016.

7. Электронный ресурс АОА «ЦНИИШП» <http://www.cniishp.ru>

8. Электронный ресурс журнала «Ателье» <http://www.modanews.ru>  
[www.modanews.ru/muller](http://www.modanews.ru/muller)

Время выполнения задания – 4 недели

**Текст задания:** Разработка чертежей модельной конструкции семейства моделей платьев для торжественных случаев на одной конструктивной основе.

II. ЗАДАНИЕ ДЛЯ ЭКЗАМЕНУЮЩЕГОСЯ. Вариант № 18
---

Коды проверяемых профессиональных и общих компетенций: ПК 2.1, ПК 2.2, ОК 2, ОК 3, ОК 4

### Инструкция

Внимательно прочитайте задание.

Вы можете воспользоваться:

Информационные источники:

1. ГОСТ 31396-2009 Классификация типовых фигур женщин по ростам, размерам и полнотным группам для проектирования одежды

2. Единый метод конструирования женской одежды, изготавливаемой по индивидуальным заказам населения на фигуры различных типов

телосложения. Основы конструирования плечевых изделий. 4.1. - М.: ЦБНТИ, 1989.

3. Единый метод конструирования женской одежды, изготавливаемой по индивидуальным заказам населения на фигуры различных типов телосложения. Основы конструирования плечевых изделий. 4.2. - М.: ЦБНТИ, 1989.

4. Э.К.Амирова, О.В.Сакулина, Б.С. Саккулин, А.Т. Труханова. Конструирование одежды. - М.: Издательский центр «Академия», 2012.

5. Журнал «Ателье». - М.: ЗАО «ИД КОН-Лига Пресс», 2010 -2016.

6. Журнал «Индустрия моды». - М.: ЗАО «ИД КОН-Лига Пресс», 2010-2016.

7. Электронный ресурс АОА «ЦНИИШП» <http://www.cniishp.ru>

8. Электронный ресурс журнала «Ателье» <http://www.modanews.ru>  
[www.modanews.ru/muller](http://www.modanews.ru/muller)

Время выполнения задания – 4 недели

**Текст задания:** Разработка чертежей модельной конструкции семейства моделей повседневных платьев на одной конструктивной основе.

II. ЗАДАНИЕ ДЛЯ ЭКЗАМЕНУЮЩЕГОСЯ. Вариант № 19
---

Коды проверяемых профессиональных и общих компетенций: ПК 2.1, ПК 2.2, ОК 2, ОК 3, ОК 4

### Инструкция

Внимательно прочитайте задание.

Вы можете воспользоваться:

Информационные источники:

1. ГОСТ 31396-2009 Классификация типовых фигур женщин по ростам, размерам и полнотным группам для проектирования одежды

2. Единый метод конструирования женской одежды, изготавливаемой по индивидуальным заказам населения на фигуры различных типов

телосложения. Основы конструирования плечевых изделий. 4.1. - М.: ЦБНТИ, 1989.

3. Единый метод конструирования женской одежды, изготавливаемой по индивидуальным заказам населения на фигуры различных типов телосложения. Основы конструирования плечевых изделий. 4.2. - М.: ЦБНТИ, 1989.

4. Э.К.Амирова, О.В.Сакулина, Б.С. Саккулин, А.Т. Труханова. Конструирование одежды. - М.: Издательский центр «Академия», 2012.

5. Журнал «Ателье». - М.: ЗАО «ИД КОН-Лига Пресс», 2010 -2016.

6. Журнал «Индустрия моды». - М.: ЗАО «ИД КОН-Лига Пресс», 2010-2016.

7. Электронный ресурс АОА «ЦНИИШП» <http://www.cniishp.ru>

8. Электронный ресурс журнала «Ателье» <http://www.modanews.ru>  
[www.modanews.ru/muller](http://www.modanews.ru/muller)

Время выполнения задания – 4 недели

**Текст задания:** Разработка чертежей модельной конструкции семейства моделей мужских костюмов на одной конструктивной основе.

II. ЗАДАНИЕ ДЛЯ ЭКЗАМЕНУЮЩЕГОСЯ. Вариант № 20
---

Коды проверяемых профессиональных и общих компетенций: ПК 2.1, ПК 2.2, ОК 2, ОК 3, ОК 4

### Инструкция

Внимательно прочитайте задание.

Вы можете воспользоваться:

Информационные источники:

1. ГОСТ 31396-2009 Классификация типовых фигур женщин по ростам, размерам и полнотным группам для проектирования одежды

2. Единый метод конструирования женской одежды, изготавливаемой по индивидуальным заказам населения на фигуры различных типов

телосложения. Основы конструирования плечевых изделий. 4.1. - М.: ЦБНТИ, 1989.

3. Единый метод конструирования женской одежды, изготавливаемой по индивидуальным заказам населения на фигуры различных типов телосложения. Основы конструирования плечевых изделий. 4.2. - М.: ЦБНТИ, 1989.

4. Э.К.Амирова, О.В.Сакулина, Б.С. Саккулин, А.Т. Труханова. Конструирование одежды. - М.: Издательский центр «Академия», 2012.

5. Журнал «Ателье». - М.: ЗАО «ИД КОН-Лига Пресс», 2010 -2016.

6. Журнал «Индустрия моды». - М.: ЗАО «ИД КОН-Лига Пресс», 2010-2016.

7. Электронный ресурс АОА «ЦНИИШП» <http://www.cniishp.ru>

8. Электронный ресурс журнала «Ателье» <http://www.modanews.ru>  
[www.modanews.ru/muller](http://www.modanews.ru/muller)

Время выполнения задания – 4 недели

**Текст задания:** Разработка чертежей модельной конструкции семейства моделей платьев на одной конструктивной основе.

III. ПАКЕТ ЭКЗАМЕНАТОРА
-------------------------

Ша. УСЛОВИЯ

---

Количество вариантов каждого задания / пакетов заданий для экзаменуемого: 20/20

Время выполнения задания: 4 недели

Информационные источники для экзаменуемого:

1. ГОСТ 31396-2009 Классификация типовых фигур женщин по ростам, размерам и полнотным группам для проектирования одежды

2. Единый метод конструирования женской одежды, изготавливаемой по индивидуальным заказам населения на фигуры различных типов

телосложения. Основы конструирования плечевых изделий. 4.1. - М.: ЦБНТИ, 1989.

3. Единый метод конструирования женской одежды, изготавливаемой по индивидуальным заказам населения на фигуры различных типов телосложения. Основы конструирования плечевых изделий. 4.2. - М.: ЦБНТИ, 1989.

4. Э.К.Амирова, О.В.Сакулина, Б.С. Саккулин, А.Т. Труханова. Конструирование одежды. - М.: Издательский центр «Академия», 2012.

5. Журнал «Ателье». - М.: ЗАО «ИД КОН-Лига Пресс», 2010 -2016.

6. Журнал «Индустрия моды». - М.: ЗАО «ИД КОН-Лига Пресс», 2010-2016.

7. Электронный ресурс АОА «ЦНИИШП» <http://www.cniishp.ru>

8. Электронный ресурс журнала «Ателье» <http://www.modanews.ru>  
[www.modanews.ru/muller](http://www.modanews.ru/muller)

## ШБ. КРИТЕРИИ ОЦЕНКИ

---

### 1) Ход выполнения задания

Таблица 6

Коды проверяемых компетенций	Показатели оценки результата	Оценка (да / нет)
ПК 2.1	<ul style="list-style-type: none"> <li>- рациональное владение приемами измерений фигуры человека;</li> <li>- аргументированное и обоснованное описание внешней формы фигуры человека в соответствии заданным размерным признакам;</li> <li>- аргументированное и обоснованное сравнение измерений типовой и реальной фигуры;</li> <li>- логичное обоснование выбора методов</li> </ul>	

ПК 2.2	<p>конструирования изделий;</p> <ul style="list-style-type: none"> <li>- обоснованность и соответствие выбора прибавок объему, силуэту изделия, материалам;</li> <li>- точность выбора формул для решения профессиональных задач конструирования швейных изделий и точность выполнения математических вычислений;</li> <li>- свободное владение методами графического построения участков чертежа;</li> <li>- соответствие расчета участков чертежа базовых конструкций (БК) изделий различного ассортимента заданным критериям;</li> <li>- точность и скорость построения базовых конструкций (БК) изделий различного ассортимента по разным методикам конструирования на типовые и индивидуальные фигуры заданным критериям;</li> <li>- соответствие оформления чертежей стандартам ЕСКД;</li> <li>- соответствие базовой конструкции (БК) выбранному эскизу модели;</li> <li>- точность расположения составных частей (деталей) изделия</li> <li>- точное владение методами расчета и построения базовых конструкций (БК) швейных изделий в САПР;</li> <li>- рациональное распределение времени на все этапы решения профессиональной задачи;</li> <li>- рациональная организация рабочего места конструктора;</li> <li>- адекватность решения проблем, возникающих в результате выбора исходных данных и построения чертежей базовых конструкций (БК) швейных изделий</li> </ul> <p>- обоснование выбора рациональных приемов конструктивного моделирования швейных изделий для получения различных форм и кроев;</p> <ul style="list-style-type: none"> <li>- грамотное и свободное владение методами и способами конструктивного моделирования для построения модельных конструкций (МК) швейных изделий;</li> <li>- адекватное обоснование и оптимальный выбор конструктивных средств для построения модельных конструкций (МК) швейных изделий; полное соответствие выбранных конструктивных средств эскизу;</li> <li>- полное и точное соответствие разработанных чертежей конструкций техническому рисунку;</li> <li>- обоснование выбора оптимально-рациональных методов и способов построения</li> </ul>	
--------	--	--

ОК 2	<p>модельных конструкций (МК) швейного изделия с применением САПР соответствие оформления чертежей стандартам ЕСКД</p> <ul style="list-style-type: none"> <li>- рациональное использование времени на выполнение заданий и своевременность сдачи заданий, отчетов, курсовой работы, проектов и др.;</li> <li>- полное обоснование постановки цели, выбора и применения методов и способов решения профессиональных задач в области разработки конструкций и конструкторской документации на швейные изделия;</li> <li>- эффективное и качественное выполнение и решение профессиональных задач разработки конструкций и конструкторской документации на швейные изделия;</li> </ul> <p>точное и полное выполнение профессиональных задач.</p>	
ОК 3	<ul style="list-style-type: none"> <li>-принятие решений стандартных и нестандартных профессиональных задач и способность нести за них ответственность в области конструкторской подготовки производства на швейных предприятиях;</li> <li>- своевременное и качественное выполнение работ по обеспечению безопасности труда в области конструкторской подготовки производства на швейных предприятиях.</li> </ul>	
ОК 4	<ul style="list-style-type: none"> <li>- оперативный поиск и рациональное использование различных видов источников, включая электронные, для решения профессиональных задач в области конструирования швейных изделий, конструкторской подготовки производства на швейных предприятиях, включая личностное развитие;</li> <li>-широта использования различных источников, включая электронные в области конструирования швейных изделий, конструкторской подготовки производства на швейных предприятиях;</li> <li>-уверенное владение современными информационными поисковыми системами (Яндекс, Google, Rambler и др).</li> </ul>	

## 2) Подготовленный продукт / осуществленный процесс:

Таблица 7

Коды проверяемых компетенций	Показатели оценки результата	Оценка (да / нет)
ПК 2.1	<ul style="list-style-type: none"> <li>- рациональное владение приемами измерений фигуры человека;</li> <li>- аргументированное и обоснованное описание внешней формы фигуры человека в соответствии заданным размерным признакам;</li> <li>- аргументированное и обоснованное сравнение измерений типовой и реальной фигуры;</li> <li>- логичное обоснование выбора методов конструирования изделий;</li> <li>- обоснованность и соответствие выбора прибавок объему, силуэту изделия, материалам;</li> <li>- точность выбора формул для решения профессиональных задач конструирования швейных изделий и точность выполнения математических вычислений;</li> <li>- свободное владение методами графического построения участков чертежа;</li> <li>- соответствие расчета участков чертежа базовых конструкций (БК) изделий различного ассортимента заданным критериям;</li> <li>- точность и скорость построения базовых конструкций (БК) изделий различного ассортимента по разным методикам конструирования на типовые и индивидуальные фигуры заданным критериям;</li> <li>- соответствие оформления чертежей стандартам ЕСКД;</li> <li>- соответствие базовой конструкции (БК) выбранному эскизу модели;</li> <li>- точность расположения составных частей (деталей) изделия</li> <li>- точное владение методами расчета и построения базовых конструкций (БК) швейных изделий в САПР;</li> <li>- рациональное распределение времени на все этапы решения профессиональной задачи;</li> <li>- рациональная организация рабочего места конструктора;</li> </ul>	



ПК 2.2	<p>-адекватность решения проблем, возникающих в результате выбора исходных данных и построения чертежей базовых конструкций (БК) швейных изделий</p> <p>- обоснование выбора рациональных приемов конструктивного моделирования швейных изделий для получения различных форм и покроев;</p> <p>- грамотное и свободное владение методами и способами конструктивного моделирования для построения модельных конструкций (МК) швейных изделий;</p> <p>- адекватное обоснование и оптимальный выбор конструктивных средств для построения модельных конструкций (МК) швейных изделий; полное соответствие выбранных конструктивных средств эскизу;</p> <p>- полное и точное соответствие разработанных чертежей конструкций техническому рисунку;</p> <p>- обоснование выбора оптимально-рациональных методов и способов построения модельных конструкций (МК) швейного изделия с применением САПР</p> <p>соответствие оформления чертежей стандартам ЕСКД</p>	
ОК 2	<p>- рациональное использование времени на выполнение заданий и своевременность сдачи заданий, отчетов, курсовой работы, проектов и др.;</p> <p>- полное обоснование постановки цели, выбора и применения методов и способов решения профессиональных задач в области разработки конструкций и конструкторской документации на швейные изделия;</p> <p>- эффективное и качественное выполнение и решение профессиональных задач разработки конструкций и конструкторской документации на швейные изделия;</p> <p>точное и полное выполнение профессиональных задач.</p>	
ОК 3	-принятие решений стандартных и	

ОК 4	<p>нестандартных профессиональных задач и способность нести за них ответственность в области конструкторской подготовки производства на швейных предприятиях;</p> <ul style="list-style-type: none"> <li>- своевременное и качественное выполнение работ по обеспечению безопасности труда в области конструкторской подготовки производства на швейных предприятиях.</li> <li>- оперативный поиск и рациональное использование различных видов источников, включая электронные, для решения профессиональных задач в области конструирования швейных изделий, конструкторской подготовки производства на швейных предприятиях, включая личностное развитие;</li> <li>- широта использования различных источников, включая электронные в области конструирования швейных изделий, конструкторской подготовки производства на швейных предприятиях;</li> <li>- уверенное владение современными информационными поисковыми системами (Яндекс, Google, Rambler и др).</li> </ul>	
------	---	--

### 3) Устное обоснование результатов работы (если предусмотрено)

Таблица 8

Коды проверяемых компетенций	Показатели оценки результата	Оценка (да / нет)
ПК 2.1	<ul style="list-style-type: none"> <li>- рациональное владение приемами измерений фигуры человека;</li> <li>- аргументированное и обоснованное описание внешней формы фигуры человека в соответствии заданным размерным признакам;</li> <li>- аргументированное и обоснованное сравнение измерений типовой и реальной фигуры;</li> <li>- логичное обоснование выбора методов конструирования изделий;</li> <li>- обоснованность и соответствие выбора прибавок объему, силуэту</li> </ul>	

ПК 2.2	<p>изделия, материалам;</p> <ul style="list-style-type: none"> <li>- точность выбора формул для решения профессиональных задач конструирования швейных изделий и точность выполнения математических вычислений;</li> <li>- свободное владение методами графического построения участков чертежа;</li> <li>- соответствие расчета участков чертежа базовых конструкций (БК) изделий различного ассортимента заданным критериям;</li> <li>- точность и скорость построения базовых конструкций (БК) изделий различного ассортимента по разным методикам конструирования на типовые и индивидуальные фигуры заданным критериям;</li> <li>- соответствие оформления чертежей стандартам ЕСКД;</li> <li>- соответствие базовой конструкции (БК) выбранному эскизу модели;</li> <li>- точность расположения составных частей (деталей) изделия</li> <li>- точное владение методами расчета и построения базовых конструкций (БК) швейных изделий в САПР;</li> <li>- рациональное распределение времени на все этапы решения профессиональной задачи;</li> <li>- рациональная организация рабочего места конструктора;</li> </ul> <p>адекватность решения проблем, возникающих в результате выбора исходных данных и построения чертежей базовых конструкций (БК) швейных изделий</p> <ul style="list-style-type: none"> <li>- обоснование выбора рациональных приемов конструктивного моделирования швейных изделий для получения различных форм и кроев;</li> <li>- грамотное и свободное владение методами и способами конструктивного моделирования для построения модельных конструкций (МК) швейных изделий;</li> <li>- адекватное обоснование и оптимальный выбор конструктивных средств для построения модельных конструкций (МК) швейных изделий;</li> </ul>	
--------	--	--

<p>ОК 2</p>	<p>полное соответствие выбранных конструктивных средств эскизу;</p> <ul style="list-style-type: none"> <li>- полное и точное соответствие разработанных чертежей конструкций техническому рисунку;</li> <li>- обоснование выбора оптимально-рациональных методов и способов построения модельных конструкций (МК) швейного изделия с применением САПР</li> </ul> <p>соответствие оформления чертежей стандартам ЕСКД</p> <ul style="list-style-type: none"> <li>- рациональное использование времени на выполнение заданий и своевременность сдачи заданий, отчетов, курсовой работы, проектов и др.;</li> <li>- полное обоснование постановки цели, выбора и применения методов и способов решения профессиональных задач в области разработки конструкций и конструкторской документации на швейные изделия;</li> <li>- эффективное и качественное выполнение и решение профессиональных задач разработки конструкций и конструкторской документации на швейные изделия;</li> </ul> <p>точное и полное выполнение профессиональных задач.</p>	
<p>ОК 3</p>	<ul style="list-style-type: none"> <li>- принятие решений стандартных и нестандартных профессиональных задач и способность нести за них ответственность в области конструкторской подготовки производства на швейных предприятиях;</li> <li>- своевременное и качественное выполнение работ по обеспечению безопасности труда в области конструкторской подготовки производства на швейных предприятиях.</li> </ul>	
<p>ОК 4</p>	<ul style="list-style-type: none"> <li>- оперативный поиск и рациональное использование различных видов источников, включая электронные, для решения профессиональных задач в области конструирования швейных изделий, конструкторской подготовки производства на швейных предприятиях,</li> </ul>	

	<p>включая личностное развитие;</p> <ul style="list-style-type: none"><li>-широта использования различных источников, включая электронные в области конструирования швейных изделий, конструкторской подготовки производства на швейных предприятиях;</li><li>-уверенное владение современными информационными поисковыми системами (Яндекс, Google, Rambler и др).</li></ul>	
--	---	--

## 6. Вариант сводной таблицы

Результаты обучения по профессиональному модулю	Текущий и рубежный контроль				Промежуточная аттестация по ПМ			Экзамен (квалификационный)		
	Тестирование	Решение ситуационных задач	Защита ЛПЗ	Курсовой проект	Диф. зачеты по МДК	Экзамены по МДК	Диф. зачеты по практике	Ход выполнения задания	Подготовленный продукт / осуществленный процесс	Устное обоснование результатов работы
<b>Основные</b>										
ПК 2.1	+	+	+	+	+	+	+	+	+	+
ПК 2.2	+	+	+	+	+	+	+	+	+	+
ПК 2.3	+	+	+	+			+			
ПК 2.4	+	+	+				+			
ОК 1				+			+			
ОК 2			+	+	+	+	+	+	+	+
ОК 3			+	+	+	+	+	+	+	+
ОК 4			+	+	+	+	+	+	+	+
ОК 5			+	+			+			
ОК 6			+				+			
ОК 7			+				+			
ОК 8			+	+			+			
ОК 9			+	+			+			
<b>Вспомогательные</b>										
Иметь практический опыт, ПО 1							+			
Уметь	У 1		+	+	+	+	+			
	У 2		+	+	+		+			
	У 3		+	+	+		+			
	У 4		+	+	+		+			
Знать	З 1	+		+	+	+	+			
	З 2	+		+	+	+	+			
	З 3	+		+	+	+	+			
	З 4	+		+	+		+			
	З 5			+	+		+			

